

消 防 年 報

令 和 元 年 版

杵 築 速 見 消 防 組 合

(令和2年刊行)

目 次

概 要

杵築速見消防組合の位置	1
消防本部及び署所等管内配置図	2
杵築速見消防組合市町別の面積・世帯数・人口調	3
杵築速見消防組合市町別面積・人口・世帯数に対する消防力	3
管内消防のあらまし	4～5
総務概要	6
火災概要・救急救助概要	7
杵築速見消防組合のあゆみ	8～14
歴代管理者及び消防長	15
杵築速見消防組合管理者等及び組合議員	16
杵築速見消防組合監査委員及び幹事	17

総 務 編

杵築速見消防組合組織図	19
杵築速見消防組合消防本部の事務分掌	20～21
職員数(階級別及び年齢別)	22
職員の階級別勤務年数	23
職員の学校教育派遣状況	24
職員の各種免許等取得状況	25
令和2年度消防組合歳入歳出予算	26
構成市町における過去5年間の消防費基準財政需要額と負担金割合	27

火 災 編

市町別火災状況	29
火災発生件数の比較	30
天候別火災発生状況	31
火災原因別状況	31
月別火災発生状況	32
休日・曜日別火災発生状況	32

月別・火災別出火件数	-----	33
時間別出火件数	-----	34～35
建物別出火件数	-----	36
過去10年間の市町別火災発生件数	-----	36

予 防 編

用途別防火対象物数	-----	37
建築物の消防同意等に関する状況	-----	38
防火管理者選任届状況	-----	39
防火対象物別消防用設備設置状況	-----	40～41
指定数量の倍数別危険物製造所等施設数	-----	42
市町別危険物施設数	-----	42
危険物製造所等の許可・完成検査等の数	-----	43
危険物関係事務処理件数	-----	43
危険物施設完成検査区分比	-----	44
危険物製造所等の手数料収入調	-----	44
危険物製造所等の立入検査実施状況	-----	45
火薬類関係事務処理件数	-----	46
火薬取締法規制月別手数料	-----	46
幼年・婦人防火クラブ結成状況	-----	47

警 防 編

消防通信系統図	-----	49
消防組合現有車両数	-----	50
消防水利の現有数	-----	51
119番通報受信状況	-----	52

救急・救助編

救急業務

管内市町別救急状況	-----	53
月別・事故別救急状況	-----	54
曜日別出場件数	-----	55

年齢区分別搬送人員	55
前年との管内市町別救急出場比較	56
前年との月別救急出場比較	56
過去5年の管内救急出場件数	57
過去5年の管内救急搬送人員	57
傷病程度別搬送人員	58
現場到着所要時間別出場件数	58
収容所要時間別搬送人員	59
医療機関別搬送人員	59
救急隊員の行った応急処置件数	60
応急手当指導員養成講習	61
住民に対する応急手当普及啓発活動	61
救助活動	
救助活動状況	62
救助出動人員	62

消 防 団 編

管内消防団の組織

杵築市消防団杵築方面隊	63
杵築市消防団山香方面隊	64
杵築市消防団大田方面隊	65
日出町消防団	66
管内消防団の階級別定数及び配置状況	67
報酬及び手当等の状況	68
消防ポンプ等一覧表	
杵築市消防団杵築方面隊	69
杵築市消防団山香方面隊・杵築市消防団大田方面隊	70
日出町消防団	71

は じ め に

この年報は、杵築速見消防組合の消防現勢および令和元年中の消防業務に関する諸般の事項を令和2年4月1日現在で集録し、将来の参考に資するとともに、広く消防事情を一般に紹介するため編集したものであります。

この集録内容中、特に明記のあるものを除き、火災・救急・救助統計は暦年、予算に関する統計及び予防関係は年度で取りまとめてあります。

消防行政の現況をご理解いただき、今後における資料としてご利用願えれば幸いです。

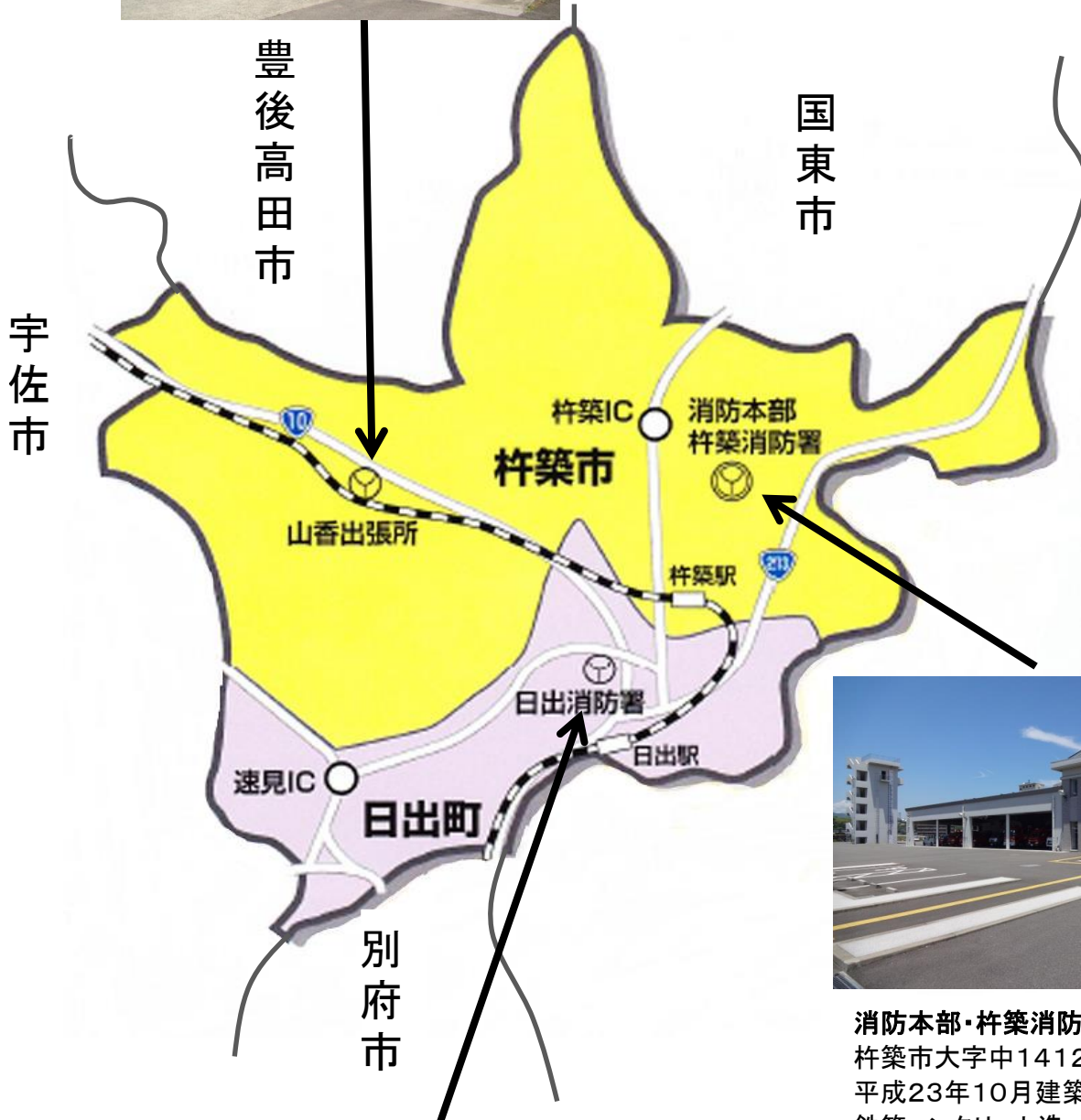
令 和 2 年 4 月

杵築速見消防組合消防本部

消防本部及び署所等管内配置図



山香出張所
 杵築市山香町大字野原1857番地1
 昭和50年2月建築
 鉄筋コンクリート造一部鉄骨
 延面積 355.0㎡



消防本部・杵築消防署
 杵築市大字中1412番地
 平成23年10月建築
 鉄筋コンクリート造 2階建
 延面積 2,347.25㎡



日出消防署
 速見郡日出町大字藤原2235番地1
 昭和58年5月建築
 鉄筋コンクリート造 2階建
 延面積 486.0㎡

市町別の面積・世帯数・人口調

令和2年4月1日現在

市・町別	区分	面積 km ²	世帯数	人口		
				計	男	女
杵築市		280.08	13,460	28,687	13,873	14,814
日出町		73.32	12,440	28,386	13,643	14,743
計		353.40	25,900	57,073	27,516	29,557

市町別の面積・人口・世帯数に対する消防力

市・町別	区分	所轄署・所	消防吏員1人当り			消防ポンプ車1台当り		
			人口	世帯数	面積 km ²	人口	世帯数	面積 km ²
杵築市		杵築消防署 山香出張所	652	306	6.37	7,172	3,365	70.02
日出町		日出消防署	1,092	478	2.82	9,462	4,147	24.44

1 管内消防のあらまし

市町別	区分	面積	人口	人口密度	世帯数
杵築速見消防組合		353.40 km ²	57,073 人	1km ² 当たり 161.50 人	25,900 世帯

杵築市		280.08 km ²	28,687 人	1km ² 当たり 102.42 人	13,460 世帯
-----	--	------------------------	----------	----------------------------------	-----------

日出町		73.32 km ²	28,386 人	1km ² 当たり 387.15 人	12,440 世帯
-----	--	-----------------------	----------	----------------------------------	-----------

	消 防 予 算	署 所 数	消 防 職 員 数
消防予算	当初 969,803 千円	消 防 本 部 1 消 防 署 2 出 張 所 1	定 員 105 人 実 数 101 人

	消 防 車	特殊車・救急車	そ の 他 車 両
機械設備	ポンプ車 3 台 タンク車 2 台 化学車 1 台 放水塔付ポンプ車 1 台	救 助 工 作 車 1 台 資 材 搬 送 車 2 台 高 規 格 救 急 車 3 台 救 急 車 予 備 車 1 台 ポ ン プ 車 予 備 車 1 台	指 令 車 1 台 査 察 車 2 台 人 員 搬 送 車 1 台 連 絡 車 5 台

	火 災 件 数	救 急 件 数	救 助 件 数
火災・救急救助件数	20 件	2,710 件	20 件

	防 火 対 象 物	危 険 物 施 設	特 例 認 定 施 設
予 防	2,283 件	製 造 所 1 件 貯 蔵 所 143 件 取 扱 所 78 件 合計 222 件	認 定 施 設 数 5 件

	消 防 団	婦人防火クラブ	幼 少 年 消 防 クラブ
防火組織	杵築市消防団 計 574 名	2 クラブ	幼 年 3 クラブ 少 年 0 クラブ
	団 本 部 18 名		
	杵 築 方 面 隊 253 名		
	山 香 方 面 隊 205 名		
	大 田 方 面 隊 98 名		
	日 出 町 消 防 団 計 278 名		
	合 計 852 名		

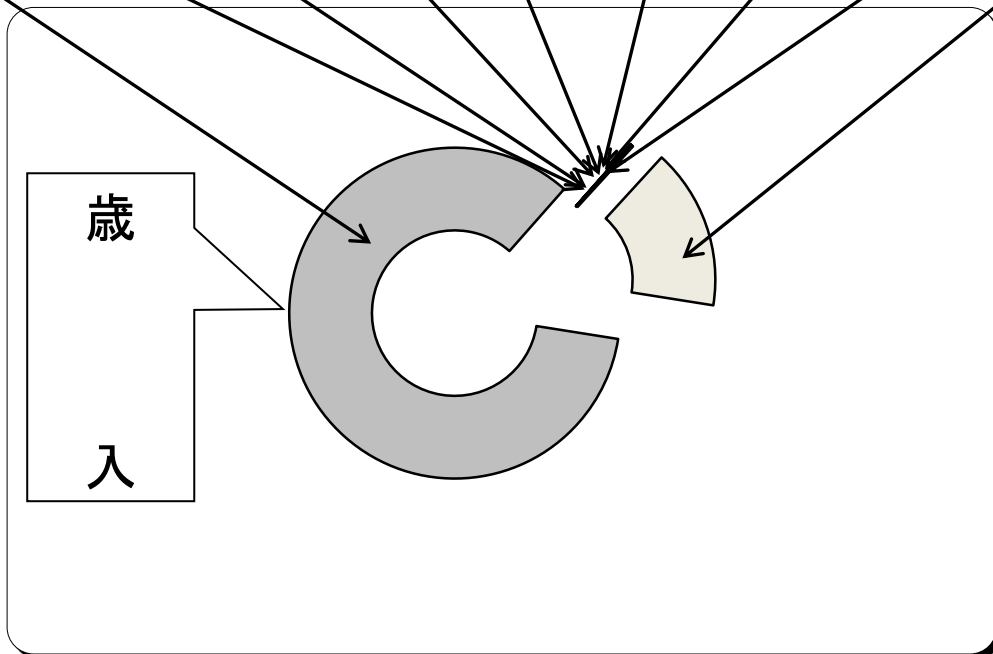
2 総務概要

令和2年度歳入歳出予算

歳入・歳出

単位:千円

分担金及び負担金	使用料及び手数料	国庫支出金	県支出金	財産収入	繰入金	繰越金	諸収入	地方債
882,207	500	1	1	30	2	1	2,061	85,000
84.00%	0.05%	0.00%	0.00%	0.00%	0.00%	0.00%	0.24%	15.70%

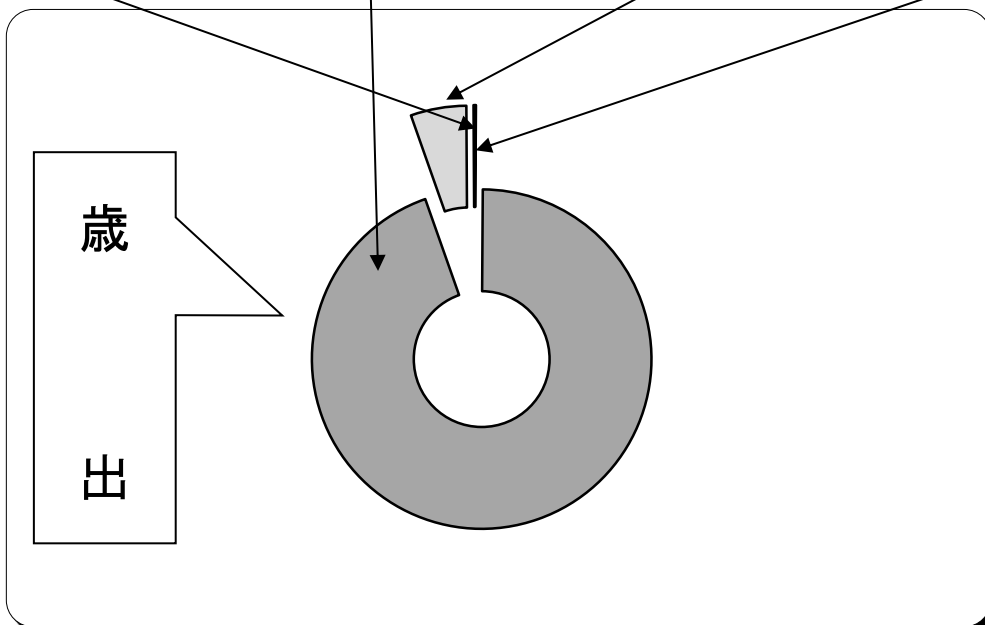


議会費
1,089
0.10%

総務費
909,151
94.50%

公債費
58,563
5.30%

予備費
1,000
0.10%



3 火 災 概 要

平成31年1月1日～令和元年12月31日

杵 築 市	日 出 町	計
火 災 件 数	火 災 件 数	火 災 件 数
9 件	11 件	20 件
損 害 額	損 害 額	損 害 額
19,627 千円	4,487 千円	24,114 千円

4 救 急 救 助 概 要

1. 市町別救急出場件数及び搬送人員

杵 築 消 防 署	日 出 消 防 署	山 香 出 張 所	計
出 場 件 数	出 場 件 数	出 場 件 数	出 場 件 数
1,070 件	1,111 件	529 件	2,710 件
搬 送 人 員	搬 送 人 員	搬 送 人 員	搬 送 人 員
1,009 人	1,054 人	514 人	2,577 人

2. 1日平均の市町別救急出場件数及び搬送人員

杵 築 消 防 署	日 出 消 防 署	山 香 出 張 所	計
1日平均出場件数	1日平均出場件数	1日平均出場件数	1日平均出場件数
2.9 件	3.0 件	1.4 件	7.4 件
1日平均搬送人員	1日平均搬送人員	1日平均搬送人員	1日平均搬送人員
2.8 人	2.9 人	1.4 人	7.0 人

3. 救助活動状況

出 場 件 数	活 動 件 数	救 助 人 員
20 件	14 件	14 人

消 防 組 合 の あ ゆ み

昭和48年10月	組合消防事務担当者会議
昭和48年10月	組合消防幹事会及び設立委員会
昭和49年 3月	消防に関する事務を共同処理するため、杵築速見消防組合の設立について 杵築市・日出町・山香町各市町議会においてそれぞれ決議される
昭和49年 4月	大分県知事へ杵築速見消防組合設立の許可を申請する
昭和49年 5月	大分県指令地第255号をもって設立が大分県知事より許可される
昭和49年 6月	日本消防協会より連絡広報車(三菱)1台が寄贈される
昭和50年 2月	日出出張所庁舎(鉄筋コンクリート造り 1階建161㎡ 建設事業費 15,340千円)を 速見郡日出町鱒沢3,640番地の1内に新築及び山香出張所庁舎(鉄筋コンクリート 造り 1階建 132㎡ 建設事業費 13,410千円)を速見郡山香町大字野原字ツル 1,857番地の1内に新築する
昭和50年 3月	日本損害保険協会より救急車(2B型)1台が寄贈される
昭和50年 3月	日本損害保険協会より救急自動車(日出出張所)が寄贈される
昭和50年 4月	杵築速見消防組合発足(職員数63名)
昭和50年12月	日本損害保険協会より消防ポンプ自動車1台(日産FH-60型)が寄贈される
昭和51年10月	消防組合職員1名退職
昭和51年12月	日本自動車工業会より救急自動車(山香出張所)が寄贈される
昭和52年 9月	派遣職員2名日出町、山香町へ復帰、総員60名となる
昭和52年10月	消防職員7名(第24期)採用、総員67名となる
昭和55年 1月	日出出張所、山香出張所へ小型動力ポンプ付積載車を各1台配置する
昭和56年12月	山香出張所庁舎増築(55㎡)延面積187㎡
昭和57年 3月	日本損害保険協会より救急自動車(杵築消防署)が寄贈される
昭和57年 4月	派遣職員1名杵築市へ復帰
昭和57年 4月	消防職員3名(第29期)採用、総員69名となる
昭和58年 5月	日出出張所新築移転 速見郡日出町大字藤原2,235番地の1 (鉄筋コンクリート造り 2階建延面積486㎡ 建設事業費 42,000千円)
昭和58年11月	化学消防ポンプ自動車購入
昭和58年12月	杵築消防署庁舎増築(67㎡)延面積568㎡

昭和59年 8月	日本消防協会より救急車(2B型)1台が寄贈される(日出出張所)
昭和60年 7月	水槽付消防ポンプ自動車購入
昭和61年 9月	日本損害保険協会より水槽付消防ポンプ自動車が寄贈される(山香出張所)
昭和61年10月	山香出張所仮眠室、炊事場増築(168㎡)延面積355㎡
昭和62年10月	消防ポンプ自動車(CD-1型)購入(杵築消防署)
昭和62年10月	救急車(2B型)購入(山香出張所)
昭和63年 3月	消防指令車購入(消防本部)
昭和63年10月	消防ポンプ自動車(CD-1型)購入(日出出張所)
平成元年 3月	消防訓練塔建設(日出出張所)
平成元年10月	消防ポンプ自動車(CD-1型)購入(山香出張所)
平成元年11月	日本損害保険協会より救急自動車が寄贈される(杵築消防署)
平成 3年 6月	予防査察車購入(消防本部)
平成 3年 8月	人員搬送車購入(消防本部)
平成 3年10月	派遣職員1名退職
平成 4年 4月	消防職員4名(第39期)採用(内1名派遣)、総員72名となる
平成 5年 4月	消防職員3名(第40期)採用、総員75名となる
平成 5年12月	積載車購入(日出出張所)
平成 6年 3月	救急車(2B型)購入(日出出張所)
平成 6年 4月	派遣社員1名杵築市へ復帰、杵築市より派遣職員1名、消防職員2名(第41期)採用 総員76名となる
平成 6年 4月	消防本部機構改革により課制実施
平成 6年 4月	日出出張所を日出消防署へ昇格
平成 7年 4月	派遣職員2名杵築市へ復帰、杵築市より派遣職員4名、総員78名となる
平成 7年 4月	救急救命士1名入校
平成 7年 8月	日本消防協会より救急車(2B型)1台が寄贈される(山香出張所)
平成 8年 2月	救助工作車(Ⅱ型)購入(日出消防署)
平成 8年 3月	派遣職員1名退職、総員77名となる

平成 8年 4月	消防大学幹部研修科1名入校
平成 8年 4月	救急救命士1名入校
平成 8年10月	救急救命士1名入校
平成 9年 2月	化学消防車(大型)更新(杵築消防署)
平成 9年 3月	消防職員2名退職(内1名派遣職員)
平成 9年 4月	消防職員3名(第44期)採用、総員78名となる
平成 9年 4月	救急救命士1名入校
平成10年 1月	消防大学幹部研修科1名入校
平成10年 3月	指令車(消防杵築5号車)更新
平成10年 4月	救急救命士1名入校
平成10年12月	救急車(2B型)更新(杵築消防署)
平成11年 1月	消防大学幹部研修科1名入校
平成11年 4月	大分県防災航空隊1名派遣
平成11年 4月	救急救命士1名入校
平成11年 8月	連絡車購入(山香出張所)
平成12年 1月	消防大学予防科1名入校
平成12年 3月	消防職員3名退職(内2名派遣職員)
平成12年 4月	杵築市より派遣職員1名、消防職員2名(第47期)採用、総員78名となる
平成12年10月	消防職員1名病死のため、総員77名
平成12年12月	水槽付消防ポンプ自動車(I-B型)更新(日出消防署)
平成13年 3月	大分県防災航空隊派遣職員1名、消防本部へ復帰
平成13年 4月	救急救命士1名入校
平成13年 4月	消防大学上級幹部科1名入校
平成13年 7月	資機材搬送車並びに救助用ボート購入(杵築消防署)
平成14年 3月	消防職員1名退職(派遣職員)
平成14年 4月	杵築市より派遣職員1名、消防職員1名採用、総員78名となる
平成14年 7月	派遣職員1名杵築市へ復帰、総員77名となる
平成14年 9月	大分県総合防災訓練(杵築市八坂川広瀬橋右岸)実施
平成14年10月	救急救命士1名入校

平成14年12月	消防ポンプ自動車(CD-1型)更新(杵築消防署)
平成15年 4月	消防職員1名(第50期)採用、総員78名となる
平成15年 4月	救急救命士1名入校
平成15年 5月	消防大学上級幹部科1名入校
平成15年 7月	職員1名死亡のため、総員77名となる
平成15年 7月	日出消防署2B型救急車を更新、高規格救急車導入
平成15年12月	消防ポンプ自動車(CD-1型)更新(山香出張所)
平成16年 3月	消防職員1名退職
平成16年 4月	派遣職員1名杵築市へ復帰
平成16年 4月	杵築市より派遣職員1名、消防職員2名(第51期)採用、総員78名となる
平成16年10月	消防大学幹部研修科1名入校
平成16年10月	救急救命士1名入校
平成16年12月	山香出張所2B型救急車を更新、高規格救急車導入
平成17年 3月	消防職員2名退職(内1名派遣職員)
平成17年 4月	杵築市より派遣職員1名採用、総員77名となる
平成17年 4月	救急救命士1名入校
平成17年10月	杵築市より派遣職員2名採用、総員79名となる
平成18年 2月	消防ポンプ自動車(CD-1型)更新(日出消防署)
平成18年 2月	杵築消防署2B型救急車を更新、高規格救急車導入
平成18年 3月	消防職員3名退職
平成18年 4月	市町村合併により、旧大田村が杵築速見管内となる
平成18年 4月	杵築市より派遣職員1名、消防職員5名(第53期)採用、総員82名となる
平成18年 9月	救急救命士1名入校
平成19年 2月	杵築市(日本消防協会)より指令車(消防杵築5号車)を寄贈
平成19年 2月	職員1名病死のため、総員81名となる
平成19年 3月	大分県防災航空隊に職員1名を派遣(2年間)
平成19年 3月	消防本部連絡車(軽四4WD)を購入
平成19年 3月	消防職員2名退職(内1名派遣職員)
平成19年 4月	杵築市より派遣職員1名、消防職員3名(第54期)採用、総員83名となる

平成19年4月	消防大学校新任消防長、学校長科(第4期)へ入校
平成19年11月	平成19年度九州地区警防実務研修会へ1名参加
平成19年12月	山香出張所へ水槽付消防ポンプ自動車導入
平成20年3月	杵築速見消防組合消防本部警防課人員搬送車導入
平成20年3月	消防職員3名退職(内2名派遣職員)
平成20年4月	杵築市より派遣職員1名、消防職員5名(第55期)採用、総員86名となる
平成20年6月	日出消防署連絡車購入
平成20年8月	消防大学校救助科1名入校
平成20年9月	救急救命士1名入校
平成21年1月	杵築消防署連絡車購入
平成21年3月	消防職員1名死亡のため、総員85名となる
平成21年3月	大分県防災航空隊派遣職員1名復帰
平成21年3月	消防職員2名退職
平成21年4月	消防職員5名(第56期)採用、総員88名となる
平成21年6月	消防職員1名退職のため、総員87名となる
平成21年6月	消防組合消防本部・杵築消防署庁舎建設プロジェクトチーム発足
平成21年10月	消防庁舎新築基本設計 入札
平成22年2月	消防庁舎新築用地造成測量設計 入札
平成22年2月	消防庁舎新築実施設計 入札
平成22年3月	消防庁舎新築地質調査 入札
平成22年3月	消防職員6名退職
平成22年4月	杵築市より派遣職員1名、消防職員8名(第59期)採用、総員90名となる
平成22年8月	消防大学校救助科1名入校
平成22年9月	救急救命士1名入校
平成22年10月	消防庁舎新築起工式
平成23年3月	東日本大震災緊急消防援助隊7名派遣
平成23年3月	消防職員10名退職
平成23年4月	消防職員8名(第61期)採用、総員88名となる
平成23年5月	消防大学校危険物科1名入校

平成23年 9月	救急救命士1名入校
平成23年10月	杵築速見消防組合消防本部・杵築消防署新築移転 杵築市大字中1412番地 (鉄筋コンクリート造 2階建延面積2,347.25㎡ 建設事業費 804,842千円)
平成24年 3月	救助工作車(Ⅱ型)更新(日出消防署)
平成24年 3月	消防職員3名退職
平成24年 4月	派遣職員1名杵築市へ復帰、杵築市より派遣職員1名、消防職員6名(第63期)採用 総員91名となる
平成24年 9月	救急救命士1名入校
平成25年 3月	消防職員9名退職
平成25年 4月	派遣職員1名杵築市へ復帰、杵築市より派遣職員1名、消防職員8名(第65期)採用 総員91名となる
平成25年 6月	消防救急デジタル無線等整備実施設計委託入札
平成25年 9月	救急救命士1名入校
平成25年10月	旧杵築消防署解体工事入札
平成25年11月	消防救急デジタル無線等整備工事入札
平成25年11月	旧杵築消防署解体工事に伴う発掘調査委託入札
平成25年12月	高規格救急車(日出消防署)更新、旧車両は予備車として杵築消防署に配備する
平成26年 3月	予防査察車更新
平成26年 3月	消防職員6名退職
平成26年 4月	杵築市より派遣職員1名、消防職員6名(第67期)採用、総員91名となる
平成26年 4月	救急救命士1名入校
平成26年 6月	杵築消防署 化学消防ポンプ自動車(Ⅱ型) 更新
平成26年 6月	消防大学校警防科1名入校
平成27年 2月	危険物車更新
平成27年 3月	消防救急デジタル無線等整備事業完了
平成27年 3月	日出消防署改装工事完了
平成27年 3月	消防職員3名退職
平成27年 4月	消防職員6名(第68期)採用、総員94名となる
平成27年 9月	救急救命士1名入校
平成28年 3月	高規格救急車(杵築消防署)更新

平成28年 3月	消防職員5名退職
平成28年 4月	消防職員6名(第69期)採用、総員95名となる
平成28年 9月	救急救命士1名入校
平成29年 2月	高規格救急車(山香出張所)更新、旧車両は予備車として杵築消防署に配備する
平成29年 3月	消防職員1名退職
平成29年 4月	消防職員3名(第70期)採用、総員97名となる
平成29年 9月	救急救命士2名入校
平成29年12月	消防職員1名退職
平成30年 3月	日出消防署 水槽付消防ポンプ自動車(I-B型)更新
平成30年 3月	消防職員2名退職
平成30年 4月	杵築市より派遣職員1名、消防職員4名(第71期)採用、総員99名となる
平成31年 1月	消防本部 連絡者購入
平成31年 3月	消防職員4名退職
平成31年 4月	杵築市より派遣職員1名、消防職員4名(第72期)採用、総員99名となる
令和元年 8月	山香出張所 連絡車 更新
令和元年 9月	救急救命士2名入校
令和 2年 3月	日出消防署 13m放水塔付消防ポンプ自動車 購入
令和 2年 3月	山香出張所 消防ポンプ自動車(CD-I型)更新 旧車両(山香出張所)は予備車として配備する。旧予備車は廃車とする
令和 2年 3月	消防職員1名退職
令和 2年 4月	消防職員3名(第73期)採用、総員101名となる 再任用職員1名採用
令和 2年 4月	杵築消防署 救助工作車を日出消防署から配置転換する
令和 2年 4月	日出消防署 13m放水塔付消防ポンプ自動車を配備

歴代管理者及び消防長

歴代管理者

歴代	役職名	氏名	在職期間	
初代	杵築市長	八坂善一郎	自 S 50. 4. 1	至 S 50. 4. 29
二代	〃	植木文蔵	S 50. 4. 30	S 57. 5. 24
職務代理者	日出町長	佐藤利男	S 57. 5. 25	S 57. 6. 26
三代	杵築市長	石田 徳	S 57. 6. 27	H 14. 6. 26
四代	〃	八坂恭介	H 14. 6. 27	H 25. 10. 22
五代	〃	永松 悟	H 25. 10. 23	現在に至る

歴代消防長

歴代	役職名	氏名	在職期間	
初代	消防長	池田 廣	S 50. 4. 1	至 S 55. 3. 31
二代	〃	小野 諸 輔	S 55. 4. 1	S 60. 3. 31
三代	〃	木村元保	S 60. 4. 1	S 62. 3. 31
四代	〃	岡田好彦	S 62. 4. 1	H 3. 3. 31
五代	〃	伊藤公雄	H 3. 4. 1	H 7. 3. 31
六代	〃	手嶋林蔵	H 7. 4. 1	H 11. 3. 31
七代	〃	俣見陸生	H 11. 4. 1	H 14. 3. 31
八代	〃	岩田真一	H 14. 4. 1	H 14. 6. 30
九代	〃	大高重忠	H 14. 7. 1	H 17. 3. 31
十代	〃	今村俊英	H 17. 4. 1	H 19. 3. 31
十一代	〃	吉田隆博	H 19. 4. 1	H 22. 3. 31
十二代	〃	市村孝徳	H 22. 4. 1	H 24. 3. 31
十三代	〃	糸長明彦	H 24. 4. 1	H 26. 3. 31
十四代	〃	阿部珠一	H 26. 4. 1	H 30. 3. 31
十五代	〃	細田 徹	H 30. 4. 1	現在に至る

管 理 者 等 及 び 消 防 組 合 議 員

職 名	氏 名	現 職 名	備 考
管 理 者	永 松 悟	杵 築 市 長	
副 管 理 者	本 田 博 文	日 出 町 長	
〃	興 田 信 一	杵 築 市 副 市 長	
〃	目 代 憲 夫	日 出 町 副 町 長	
会 計 管 理 者	江 藤 昌 士	杵 築 市 会 計 課 長	

職 名	氏 名	現 職 名	備 考
議 長	岩 尾 幸 六	日 出 町 議 会 議 員	
副 議 長	泥 谷 修	杵 築 市 議 会 議 員	
議 員	佐 藤 二 郎	日 出 町 議 会 議 員	
〃	川 西 求 一	〃	
〃	衛 藤 清 隆	〃	
〃	安 部 徹 也	〃	
〃	坂 本 哲 知	杵 築 市 議 会 議 員	
〃	田 原 祐 二	〃	
〃	田 中 正 治	〃	
〃	藤 本 治 郎	〃	

監査委員

令和2年4月1日 現在

職 名	氏 名	現 職 名	備 考
委 員	堀 寛 爾	無 職	
委 員	安 部 徹 也	日 出 町 議 会 議 員	

幹 事

令和2年4月1日 現在

職 名	氏 名	現職名	備 考
幹 事	内 野 剛	杵築市企画財政課長	
幹 事	大 塚 茂 治	杵築市危機管理課長	
幹 事	白 水 順 一	日 出 町 財 政 課 長	
幹 事	藤 本 英 示	日 出 町 総 務 課 長	

総

務

編

構成市町

1市1町

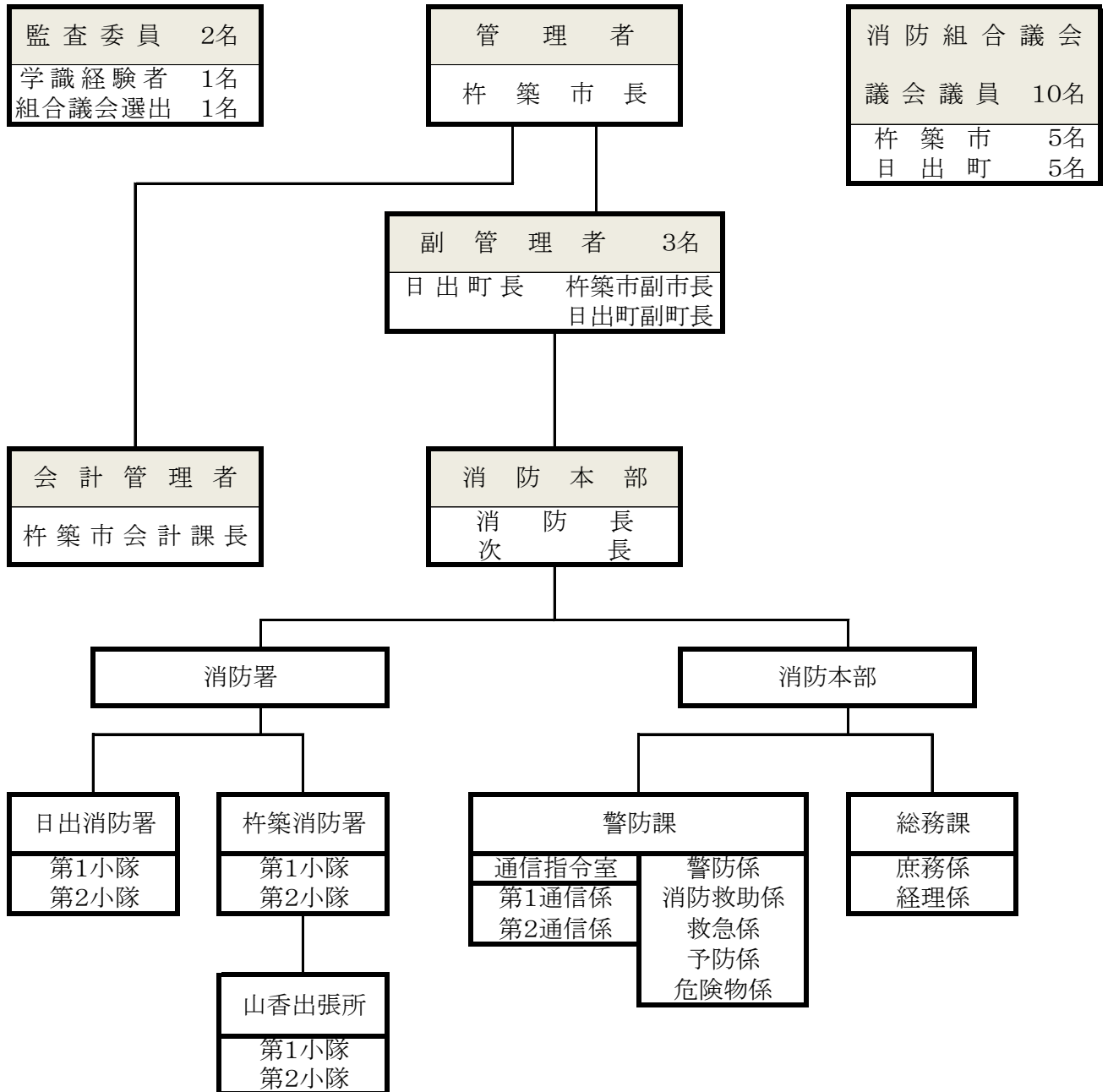
組織

1本部2署1出張所

職員数

条例定数105名,現在数101名

消防組合組織図



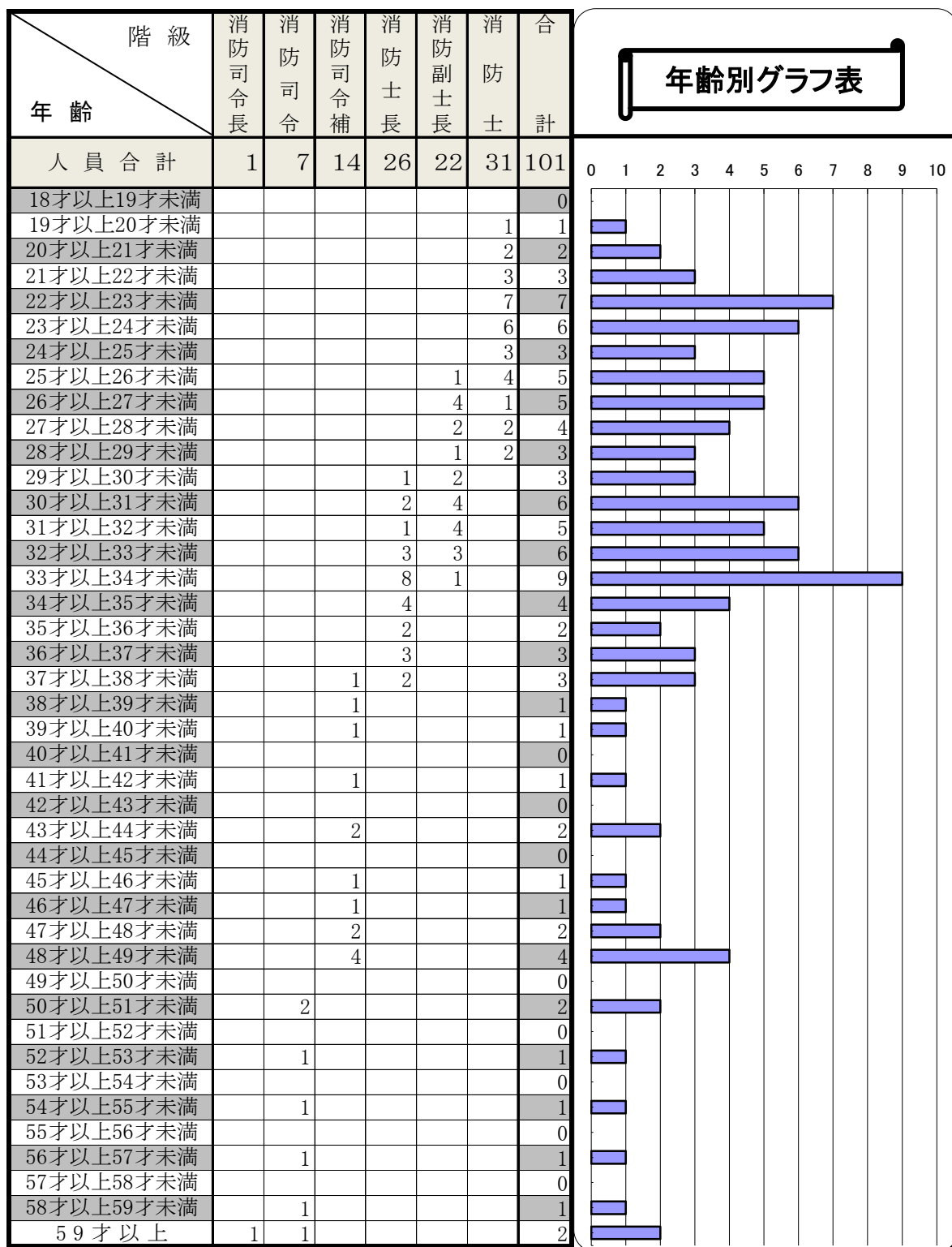
消 防 本 部 の 事 務 分 掌

統 括 消 防 長 細 田 徹

		分 掌 事 務
総 務	庶 務	1. 消防本部の組織及び消防職員の人事に関する事
		2. 消防関係の条例、規則、規程等に関する事
		3. 職員の配置、服務に関する事
		4. 公印の管理に関する事
	係	5. 職員の保健衛生、福利厚生に関する事
		6. 文章の收受、発送、保存に関する事
		7. 議会、監査、管理者会議の運営、庁舎及び物品の管理に関する事
		8. 他の係の主管に属さない事
課	経 理 係	1. 消防予算の編成及び執行並びに会計事務に関する事
		2. 公金の出納管理に関する事
		3. 給与及び貸与品に関する事
		4. 職員の公務災害に関する事
警 防 課	警 防 係	1. 水火災等の警戒防除の計画に関する事
		2. 消防職員の訓練及び演習に関する事
		3. 消防相互応援協定に関する事
		4. 消防地理及び消防水利に関する事
		5. 係の事務に伴う消防広報に関する事
		6. その他警防に関する事
	消 防 救 助 係	1. 消防及び救助に関する事
		2. 消防力の調査及び統計に関する事
		3. 開発行為に係る協議及び統計に関する事
		4. 消防自動車の登録及び検査に関する事
		5. 救助統計に関する事
		6. 係の事務に伴う消防広報に関する事
		7. その他消防救助に関する事

		分	掌	事	務
警 防 課	救 急 係	1.	救急に関すること		
		2.	救急の証明に関すること		
		3.	救命技術の普及及び啓発に関すること		
		4.	救急救命士の指導育成に関すること		
		5.	救急統計に関すること		
		6.	係の事務に伴う救急広報に関すること		
		7.	その他救急に関すること		
	予 防 係	1.	予防査察に関すること		
		2.	防火対象物の規制に関すること		
		3.	消防用設備の指導に関すること		
		4.	防火管理に関すること		
		5.	建築同意に関すること		
		6.	消防思想の普及宣伝に関すること		
		7.	民間防火組織の育成指導に関すること		
		8.	火災原因及び損害調査に関すること		
		9.	その他火災予防に関すること		
	危 険 物 係	1.	危険物施設の予防査察に関すること		
		2.	危険物の規制に関すること		
		3.	危険物の許可、認可、届出に関すること		
		4.	その他危険物に対する火災予防に関すること		
	通 信 指 令 係	1.	通信施設の整備及び管理に関すること		
		2.	出動指令に関すること		
		3.	災害現場の情報収集及び伝達に関すること		
		4.	火災警報に関すること		
		5.	職員の非常招集に関すること		
		6.	その他消防通信に関すること		

職 員 階 級 別 年 齢

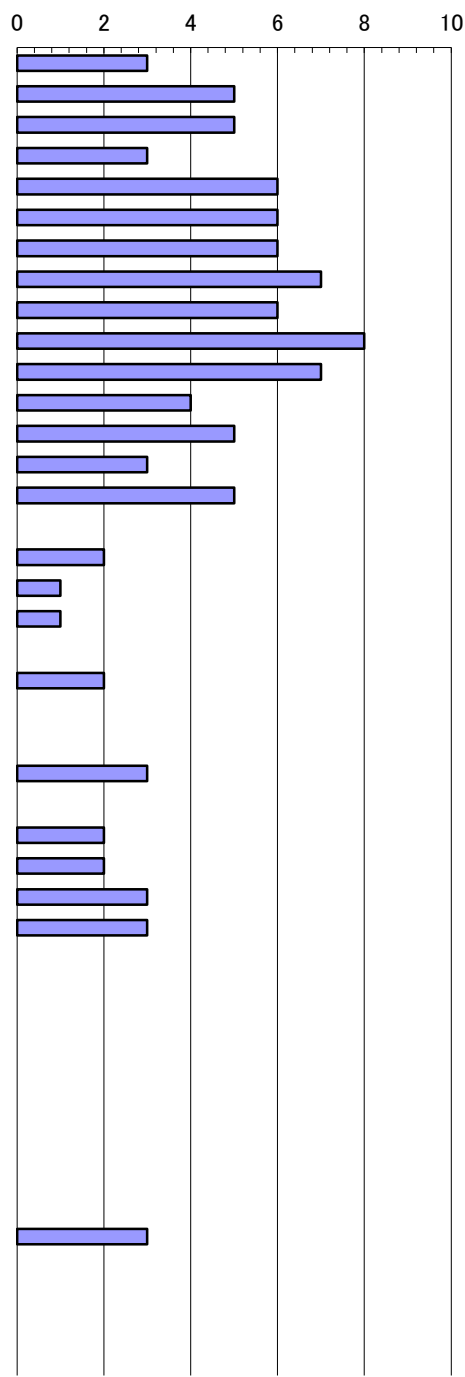


平 均 年 齢	59.0	54.1	44.1	33.4	29.2	23.3	32.6
---------	------	------	------	------	------	------	------

職員の階級別勤務年数

階級 勤続年数	消防司令長	消防司令	消防司令補	消防士長	消防副士長	消防士	合計
	人員合計	1	7	14	26	22	31
1年未満						3	3
1年以上2年未満		1				4	5
2年以上3年未満	1					4	5
3年以上4年未満						3	3
4年以上5年未満						6	6
5年以上6年未満						6	6
6年以上7年未満					1	5	6
7年以上8年未満					7		7
8年以上9年未満					6		6
9年以上10年未満					8		8
10年以上11年未満				7			7
11年以上12年未満				4			4
12年以上13年未満				5			5
13年以上14年未満				3			3
14年以上15年未満				5			5
15年以上16年未満							0
16年以上17年未満				2			2
17年以上18年未満			1				1
18年以上19年未満			1				1
19年以上20年未満							0
20年以上21年未満			2				2
21年以上22年未満							0
22年以上23年未満							0
23年以上24年未満			3				3
24年以上25年未満							0
25年以上26年未満			2				2
26年以上27年未満		1	1				2
27年以上28年未満			3				3
28年以上29年未満		2	1				3
29年以上30年未満							0
30年以上31年未満							0
31年以上32年未満							0
32年以上33年未満							0
33年以上34年未満							0
34年以上35年未満							0
35年以上36年未満							0
36年以上37年未満							0
37年以上38年未満							0
38年以上39年未満		3					3
39年以上40年未満							0
40年以上41年未満							0
41年以上42年未満							0
42年以上							0

勤務年数グラフ表



平均勤続年数	2.0	28.1	23.5	12.1	8.0	3.4	11.1
--------	-----	------	------	------	-----	-----	------

職員の学校教育派遣状況

		昭和46年度 ～ 平成25年度	平成 26年度	平成 27年度	平成 28年度	平成 29年度	平成 30年度	令和 元年度	計人 ()	
大 学 校	警防科	2							2	
	予防科	1							1	
	幹部研修科	3							3	
	上級幹部科	2							2	
	新任消防長科	2							2	
	救助科	2							2	
	危険物科	1							1	
計		13	0	0	0	0	0	0	13	
大 分 県 消 防 学 校	初任科	124	6	6	6	3	4	4	153	
	機関科	3							3	
	救助科	29	2		2		2		35	
	幹部科	7							7	
	初級幹部科	49		3		1		3	56	
	中級幹部科	22	2		2		2		28	
	上級幹部科	1	1		1		1		4	
	警防科	58		2		2		2	64	
	無線通信科	18							18	
	教育担当者科	7							7	
	特殊技能講習	50	4	4	4	4	4	4	74	
	予防科	13							13	
	予防査察科	7	1		2		2		12	
	危険物科	2							2	
	火災調査科	19		2		2		2	25	
	救 急 科	I 課程	54							150
		II 課程	46	4	3	4	4	4	4	
		標準課程	27							
	救命士研修	5							5	
	水災防ぎょ研修	20							20	
訓練礼式指導者研修	7		1				1	9		
特殊災害科	4		1		1		1	7		
はしご自動車隊員科	2							2		
救急救命士	17	1	1	1	2	2	1	25		
九州警防実務研修会	13	1	1	1	1	1	1	19		
九州予防実務研修会	2	1	1		1	1		6		
九州救急実務研修会		1	1	1	1			4		
九州地区大規模災害 対応実務研修会						1	1	2		
指導的立場の 救命士養成研修		1					1	2		
合計 (人)	619	25	26	24	22	24	25	765		

職員の各種免許等取得状況

種 別		階 級		消 防 司 令 長	消 防 司 令	消 防 司 令 補	消 防 士 長	消 防 副 士 長	消 防 士	計
運 転 免 許	大型第1種			5	14	25	22	16	82	
	旧中型第1種	1		7	14	23	6		51	
	新中型第1種					2			2	
	大型特殊				1				1	
	普通第1種	1		7	14	26	22	31	101	
	自動2輪車			2	3	8	7	6	26	
	けん引				1				1	
特殊技能	クレーン			5	12	20	12	2	51	
	巻き上げ			5	12	20	12	2	51	
	玉掛け			5	12	20	12	2	51	
救 急 資 格	救急救命士			4	5	11	4	2	26	
	薬剤投与認定			4	5	11	4	1	25	
	気管挿管認定			4	3				7	
	指導救命士				1	2			3	
	救急科			1	12	22	15	1	51	
	II課程			5	1				6	
	I課程			5	1				6	
	応急手当指導員			6	14	26	22	28	96	
予 防 資 格	防火査察			1					1	
	消防用設備等			1					1	
	危険物			1					1	
危 険 物 資 格	危険物(甲種)								0	
	危険物(乙種)				4	1	1	1	7	
	危険物(丙種)				1		1		2	
	アーク溶接				6	8	1		15	
	ガス溶接			1	1		1		3	
	陸上特殊無線技士			6	14	26	22	28	96	
	小型船舶操縦士				5	2	2	2	11	
	潜水士			1	1	1			3	
	衛生管理者			1	2	1			4	
	毒劇物取扱責任者			1					1	
	酸素欠乏硫化水素危険作業主任者				4				4	
計		2		78	163	255	166	122	786	

令和2年度歳入歳出予算

歳入

(単位：千円)

科	目	2年度予算額	比率	元年度予算額	比率
1	分担金及び負担金	882,207	90.97%	875,093	84.00%
2	使用料及び手数料	500	0.05%	500	0.05%
3	国庫支出金	1	0.00%	1	0.00%
4	県支出金	1	0.00%	1	0.00%
5	財産収入	30	0.00%	30	0.00%
6	繰入金	2	0.00%	2	0.00%
7	繰越金	1	0.00%	1	0.00%
8	諸収入	2,061	0.21%	2,501	0.24%
9	地方債	85,000	8.76%	163,600	15.70%
歳入合計		969,803	100.00%	1,041,729	100.00%

歳出

(単位：千円)

科	目	2年度予算額	比率	元年度予算額	比率
1	議会費	1,089	0.11%	1,089	0.10%
2	総務費	909,151	93.75%	984,435	94.50%
3	公債費	58,563	6.04%	55,205	5.30%
4	予備費	1,000	0.10%	1,000	0.10%
歳出合計		969,803	100.00%	1,041,729	100.00%

構成市町における過去5年間の消防費 基準財政需要額と負担金割合

（単位：千円）

年 度		消防費基準財政 需 要 額	常備消防負担金	市町別負担割合
科 目	目 録			
平成 二十 八 年 度	杵 築 市	576,051	451,661	56.32%
	日 出 町	426,688	350,228	43.68%
	計	1,002,739	801,889	100.00%
平成 二十 九 年 度	杵 築 市	541,269	468,863	55.19%
	日 出 町	425,309	380,667	44.81%
	計	966,578	849,530	100.00%
平成 三十 年 度	杵 築 市	542,569	479,352	55.23%
	日 出 町	426,123	388,614	44.77%
	計	968,692	867,966	100.00%
令 和 元 年 度	杵 築 市	537,015	481,182	54.99%
	日 出 町	426,123	393,910	45.01%
	計	963,138	875,092	100.00%
令 和 二 年 度	杵 築 市	531,618	490,276	57.04%
	日 出 町	425,807	369,274	42.96%
	計	957,425	859,550	100.00%

火 災 編

火 災 件 数	20 件
焼 損 面 積 (建物)	1,155 m ²
〃 (林野)	1 a
損 害 額	24,114 千円

火災関係

1. 市町別火災状況

区 分		杵 築 市	日 出 町	合 計
火 災 件 数 (件)	建 物	4	10	14
	林 野	1		1
	車 両	2		2
	船 舶			0
	そ の 他	2	1	3
	計	9	11	20
焼 損 棟 数	ぼ や		5	5
	部 分 焼	1	2	3
	半 焼			0
	全 焼	3	3	6
	計	4	10	14
焼 損 面 積	建 物 (㎡)	747	407	1,155
	林 野 (a)	1		1
罹 災 世 帯 数	小 損	1	8	9
	半 損			0
	全 損	2	1	3
	計	3	9	12
罹 災 人 員 (人)		7	27	34
死 傷 者 数	死 者 (人)			0
	負 傷 者 (人)	1	1	2
損 害 額 (千 円)	建 物	19,282	4,480	23,762
	林 野			0
	車 両	230		230
	船 舶			0
	そ の 他	115	7	122
	計	19,627	4,487	24,114

2. 火災発生件数の比較

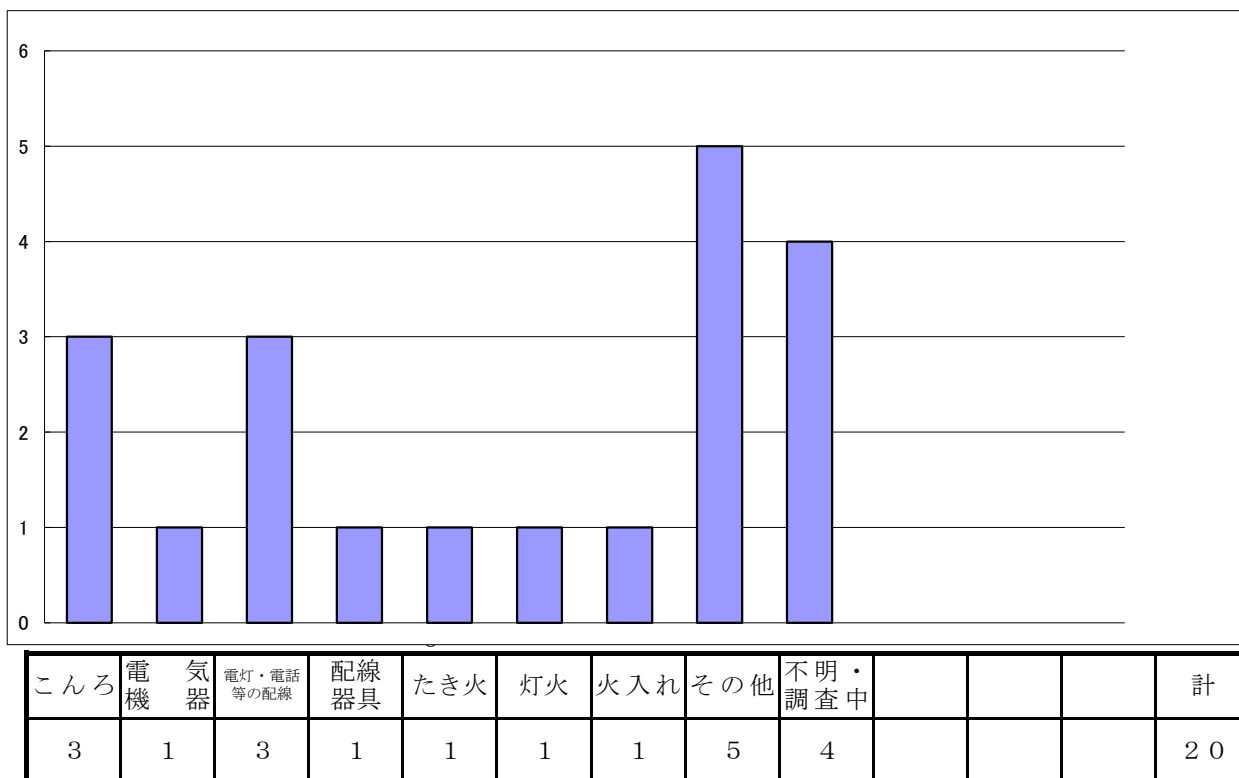
区	分	平成31年 (令和元年)	平成30年	対前年増減数
火災 件数 (件)	建物	14	7	7
	林野	1		1
	車両	2	1	1
	船舶			0
	その他	3		3
	計	20	8	12
焼 損 棟 数	ぼや	5	1	4
	部分焼	3	3	0
	半焼			0
	全焼	6	3	3
	計	14	7	7
焼 損 面積	建物 (㎡)	1,155	277	878
	林野 (a)	1		1
罹 災 世 帯 数	小損	9	2	7
	半損			0
	全損	3	2	1
	計	12	4	8
罹災人員 (人)		34	7	27
死 傷 者 数	死者 (人)			0
	負傷者 (人)	2	2	0
損 害 額 (千 円)	建物	23,762	6,268	17,494
	林野			0
	車両	230		230
	船舶			0
	その他	122		122
	計	24,114	6,268	17,846

3. 天候別火災発生状況

火災別	天候別					計
	快晴	晴	曇	雨	雪	
建物		10	4			14
林野		1				1
車両		2				2
船舶						0
その他		2	1			3
計	0	15	5	0	0	20

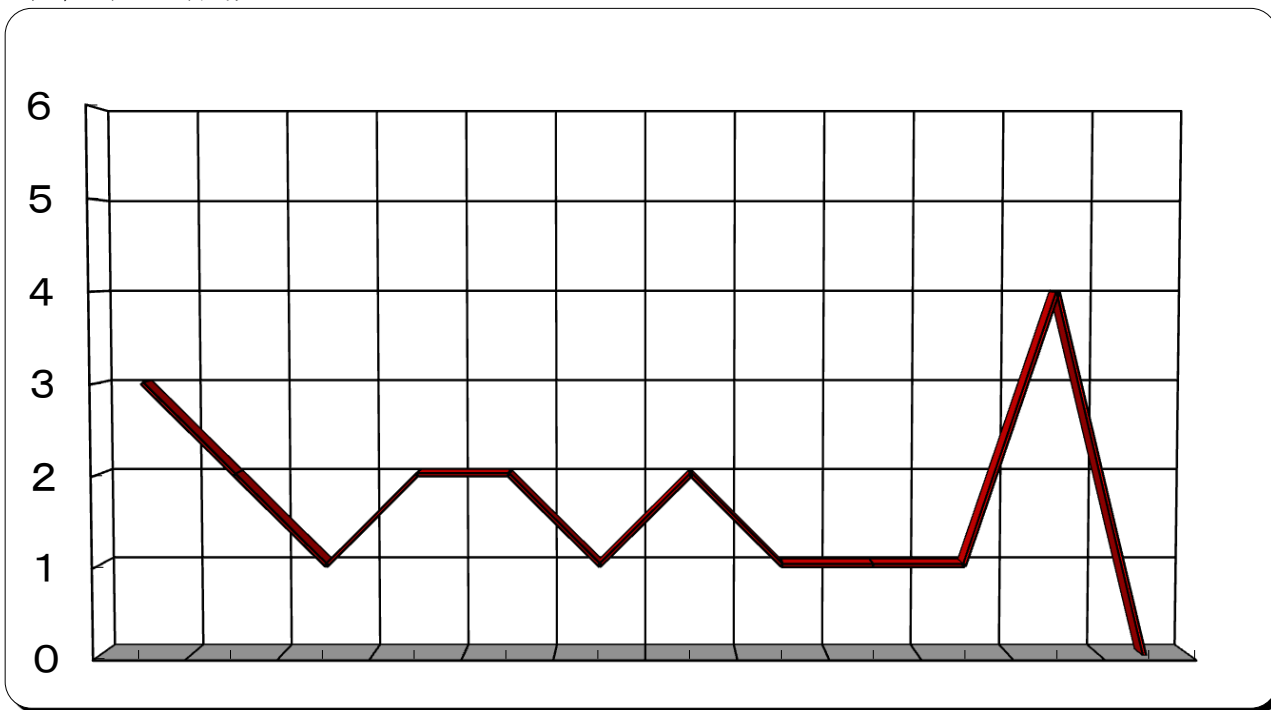
4. 火災原因別状況

単位名：件数



5. 月別火災発生状況

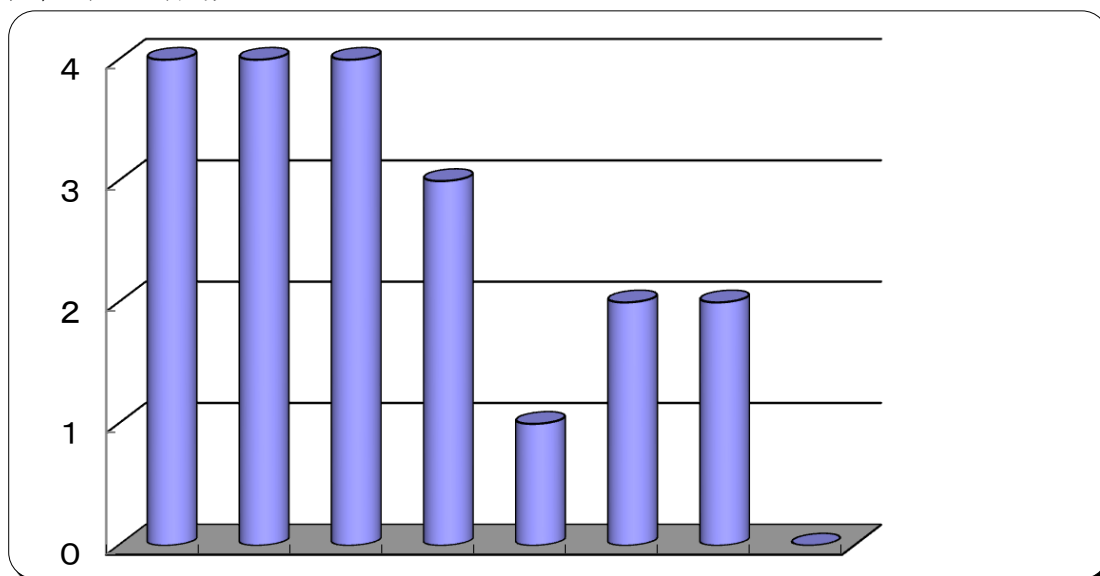
単位名：件数



1月	2月	3月	4月	5月	6月	7月	8月	9月	10月	11月	12月	計
3	2	1	2	2	1	2	1	1	1	4	0	20

6. 休日・曜日別火災発生状況

単位名：件数



1日	2月	3火	4水	5木	6金	7土	8祝祭日	計
4	4	4	3	1	2	2	0	20

7. 月別・火災別出火件数

区 別		月 別												合 計
		1月	2月	3月	4月	5月	6月	7月	8月	9月	10月	11月	12月	
市	建 物	1	1	1								1		4
	林 野					1								1
	車 両	1			1									2
	船 舶													0
	そ の 他		1		1									2
	計	2	2	1	2	1	0	0	0	0	0	0	1	0
町	建 物	1				1	1	2	1	1	1	2		10
	林 野													0
	車 両													0
	船 舶													0
	そ の 他											1		1
	計	1	0	0	0	1	1	2	1	1	1	3	0	11
計	建 物	2	1	1		1	1	2	1	1	1	3		14
	林 野					1								1
	車 両	1			1									2
	船 舶													0
	そ の 他		1		1							1		3
	合 計	3	2	1	2	2	1	2	1	1	1	4	0	20

8. 時間別出火件数

時間別 月別	0時 ↓ 1時	1時 ↓ 2時	2時 ↓ 3時	3時 ↓ 4時	4時 ↓ 5時	5時 ↓ 6時	6時 ↓ 7時	7時 ↓ 8時	8時 ↓ 9時	9時 ↓ 10時	10時 ↓ 11時	11時 ↓ 12時	12時 ↓ 13時
1 月													
2 月									建 物 2				
3 月													
4 月												車 両 1	
5 月									林 野 2				
6 月													
7 月												建 物 2	
8 月												建 物 1	
9 月											建 物 1		
10 月								建 物 1					
11 月								建 物 3	建 物 1				
12 月													
計	0	0	0	0	0	0	0	2	3	0	1	3	0

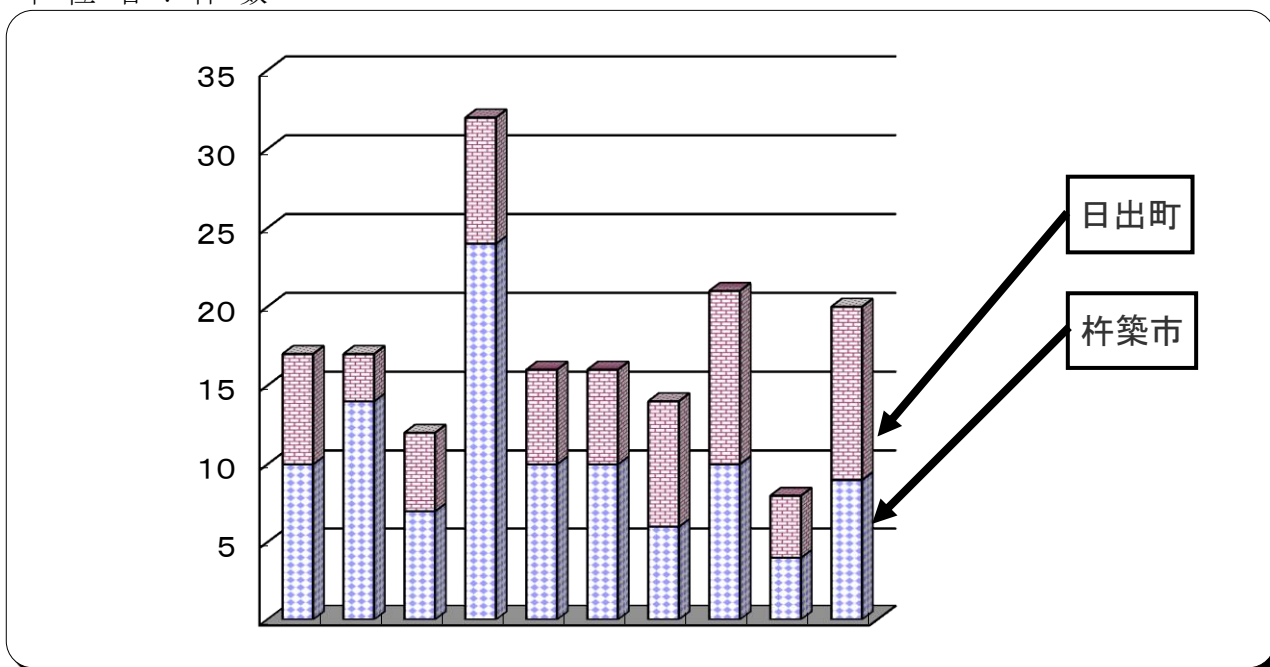
13時 ↓ 14時	14時 ↓ 15時	15時 ↓ 16時	16時 ↓ 17時	17時 ↓ 18時	18時 ↓ 19時	19時 ↓ 20時	20時 ↓ 21時	21時 ↓ 22時	22時 ↓ 23時	23時 ↓ 24時	不 明	計
建 物 3								建 物 1	車 両 2			3
	そ の 他 1											2
建 物 1												1
そ の 他 2												2
								建 物 1				2
					建 物 1							1
								建 物 1				2
												1
												1
												1
			建 物 4				そ の 他 2					4
												0
3	1	0	1	0	1	0	1	3	1	0	0	20

9. 建物別火災件数

区分 市町別	建 物 種 別						計
	住 宅	共同住宅	ホテル 旅館	百貨店	福祉施設	その他	
杵 築 市	3					1	4
日 出 町	3	3				4	10
計	6	3	0	0	0	5	14

10. 過去10年間の市町別火災発生件数

単 位 名 : 件 数



年別	1	2	3	4	5	6	7	8	9	10
市・町	H22年	H23年	H24年	H25年	H26年	H27年	H28年	H29年	H30年	R元年
杵 築 市	10	14	7	24	10	10	6	10	4	9
日 出 町	7	3	5	8	6	6	8	11	4	11
計	17	17	12	32	16	16	14	21	8	20

予 防 編

防火対象物	2,283 棟
危険物施設	222 施設
火薬類関係 事務処理件数	90 件

対象物関係

1. 用途別防火対象物数

令和2年3月31日現在

用途別 (項)		市 町	杵 築 市	日 出 町	合 計
1 項	イ	劇場・映画館・観覧場		5	5
	ロ	公会堂又は集会場	53	27	80
2 項	イ	キャバレー・カフェー等			0
	ロ	遊戯場・ダンスホール	4	4	8
	ハ	性風俗関連特殊営業を営む店舗等			0
	ニ	カラオケボックス等	1	1	2
3 項	イ	待合・料理店等	6	3	9
	ロ	飲食店	43	21	64
4 項		百貨店・マーケット等	54	50	104
5 項	イ	旅館・ホテル・宿泊所	40	10	50
	ロ	寄宿舎・下宿・共同住宅	275	311	586
6 項	イ	病院・診療所・助産所	28	22	50
	ロ	老人短期入所施設等	26	20	46
	ハ	老人デイサービスセンター等	46	35	81
	ニ	幼稚園・特別支援学校	10	10	20
7 項		小・中・高校・各種学校	63	26	89
8 項		図書館・博物館・美術館	6	3	9
9 項	イ	蒸気浴場・熱気浴場等			0
	ロ	イの公衆浴場以外の公衆浴場	1		1
10 項		停車場・船舶・飛行場の発着場			0
11 項		神社・寺院・教会等	58	37	95
12 項	イ	工場・作業場	144	127	271
	ロ	映画スタジオ・テレビスタジオ			0
13 項	イ	自動車車庫又は駐車場	3	5	8
	ロ	飛行機・回転翼航空機の格納庫			0
14 項		倉庫	98	90	188
15 項		前各項に該当しない事業場	185	112	297
16 項	イ	特定を含む複合用途防火対象物	88	69	157
	ロ	イ・以外の複合用途対象物	25	29	54
16 項 の 2		地下街			0
16 項 の 3		特定を含む準地下街			0
17 項		文化財建造物	6	3	9
18 項		アーケード (延長50m以上)			0
19 項		市・町長の指定する山林			0
20 項		自治省令で定める舟車			0
合 計			1,263	1,020	2,283

2. 建築物の消防同意等に関する状況

令和元年度中

令別表第1		同意の種類	新 築	増 築	改 築	移 転	用 変	合 計
1 項	イ	劇場・映画館・観覧場						0
	ロ	公会堂又は集会場	3					3
2 項	イ	キャバレー・カフェー等						0
	ロ	遊戯場・ダンスホール						0
	ハ	性風俗関連特殊営業を営む店舗等						0
	ニ	カラオケボックス等						0
3 項	イ	待合・料理店等						0
	ロ	飲食店	2					2
4 項		百貨店・マーケット等	4					4
5 項	イ	旅館・ホテル・宿泊所	1					1
	ロ	寄宿舎・下宿・共同住宅	3					3
6 項	イ	病院・診療所・助産所	1					1
	ロ	老人短期入所施設等	1	1				2
	ハ	老人デイサービスセンター等	1	1				2
	ニ	幼稚園・特別支援学校						0
7 項		小・中・高校・各種学校	2					2
8 項		図書館・博物館・美術館						0
9 項	イ	蒸気浴場・熱気浴場等						0
	ロ	イの公衆浴場以外の公衆浴場						0
10 項		停車場・船舶・飛行場の発着場						0
11 項		神社・寺院・教会等						0
12 項	イ	工場・作業場	4	1				5
	ロ	映画スタジオ・テレビスタジオ						0
13 項	イ	自動車車庫又は駐車場	4					4
	ロ	飛行機・回転翼航空機の格納庫						0
14 項		倉庫	2					2
15 項		前各項に該当しない事業場	4	1				5
16 項	イ	特定を含む複合用途防火対象物						0
	ロ	イ・以外の複合用途対象物						0
そ の 他			5					5
住 宅			183	6				189
合 計			220	10	0	0	0	230

3. 防火管理者選任届状況

令和2年3月31日現在

			杵 築 市	日 出 町	合 計
1 項	イ	劇場・映画館・観覧場		1	1
	ロ	公会堂又は集会場	24	12	36
2 項	イ	キャバレー・カフェ等			0
	ロ	遊戯場・ダンスホール	4	3	7
	ハ	性風俗関連特殊営業を営む店舗等			0
	ニ	カラオケボックス等	1	1	2
3 項	イ	待合・料理店等	5	2	7
	ロ	飲食店	12	5	17
4 項		百貨店・マーケット等	40	30	70
5 項	イ	旅館・ホテル・宿泊所	23	6	29
	ロ	寄宿舎・下宿・共同住宅	11	13	24
6 項	イ	病院・診療所・助産所	19	13	32
	ロ	老人短期入所施設等	22	19	41
	ハ	老人デイサービスセンター等	24	22	46
	ニ	幼稚園・特別支援学校	10	8	18
7 項		小・中・高校・各種学校	24	10	34
8 項		図書館・博物館・美術館	3		3
9 項	イ	蒸気浴場・熱気浴場等			0
	ロ	イの公衆浴場以外の公衆浴場			0
10 項		停車場・船舶・飛行場の発着場			0
11 項		神社・寺院・教会等	1	2	3
12 項	イ	工場・作業場	28	17	45
	ロ	映画スタジオ・テレビスタジオ			0
13 項	イ	自動車車庫又は駐車場			0
	ロ	飛行機・回転翼航空機の格納庫			0
14 項		倉庫			0
15 項		前各項に該当しない事業場	13	15	28
16 項	イ	特定を含む複合用途防火対象物	24	9	33
	ロ	イ・以外の複合用途対象物		1	1
16 項 の2		地下街			0
16 項 の3		特定を含む準地下街			0
17 項		文化財建造物			0
合 計			288	189	477

4. 防火対象物別消防用設備設置状況

項 目 別	区分	防火 対 象 物	消 防 設 備						
			消 火 器	屋 内 消 火 栓 設 備	ス プ リ ン ク ラ ー 設 備	水 噴 霧 消 火 設 備 等	屋 外 消 火 栓 設 備	動 力 消 防 ポ ン プ 設 備	
1 項	イ	劇場・映画館・演芸場・観覧場	5	4	2				
	ロ	公会堂・集会場	80	76	5				
2 項	イ	キャバレー・カフェー・ナイトクラブの類							
	ロ	遊戯場・ダンスホール	8	8	1				
	ハ	性風俗関連特殊営業を営む店舗等							
3 項	イ	待合・料理店の類	9	9					
	ロ	飲食店	64	62	1				
4 項		百貨店・マーケット・その他の物品販売業を含む店舗展示場	104	102	11	4		1	
5 項	イ	旅館・ホテル・宿泊所	50	42	5	3		1	
	ロ	寄宿舎・下宿・共同住宅	586	577	2				
6 項	イ	病院・診療所・助産所	50	49	1	3			
	ロ	老人短期入所施設等	46	46	3	43			
	ハ	老人デイサービスセンター等	81	80	4	1			1
二	幼稚園・特別支援学校	20	20	1					
7 項		小・中・高等学校・高専・大学・各種学校・その他この類	89	88	39				
8 項		図書館・博物館・美術館・その他これらに類するもの	9	8	1			1	
9 項	イ	公衆浴場のうち蒸気浴場・熱気浴場その他これらに類するもの							
	ロ	イに掲げる公衆浴場以外の公衆浴場	1	1					
10 項		車両の停車場・船舶又は航空機の発着場							
11 項		神社・寺院・教会の類	95	35	1				
12 項	イ	工場・作業場	271	258	35	2		18	3
	ロ	映画スタジオ・テレビスタジオ							
13 項	イ	自動車車庫・駐車場	8	8			1		
	ロ	飛行機・回転翼航空機の格納庫							
14 項		倉庫	188	174	9			5	2
15 項		前各項に該当しない事業所	297	228	9	1		1	
16 項	イ	特定防火対象物の存する複合用途防火対象物	157	148	2	8		1	
	ロ	上記以外の複合用途対象物	54	34	1				
17 項		重要文化財・重要民俗資料・化石等の建造物	9	8					
18 項		延長50m以上のアーケード							
合		計	2,283	2,067	133	65	1	28	6

令和2年3月31日現在

備 等 設 置 状											
自動火災報知設備	ガス漏れ火災警報設備	漏電火災警報器	非常警報設備	避難器具	誘導灯	連結送水管	非常コンセント設備	排煙設備	消防用水	火災通報装置	合計
3			2		3						14
36		1	23	2	52					2	197
											0
8			3		8						28
											0
2			1		2						7
6		1			8						24
9		4	11		35						122
54		2	27	2	98	2		3			306
40	2	3	6	4	32	4	1		1	13	157
84		10	15	65	4	4	3				764
35		1	4	3	48	2				12	158
46	2		6	8	46	1				46	247
55		2	8	2	70					22	245
14			4	1	12					1	53
77			16	4	20						244
7					4						21
											0
					1						2
											0
4		4	19		4						67
132		2	6	2	39	2			3	3	505
											0
2											11
											0
60			1		17						268
50		2	20		43	1	2			1	358
50		1	27	13	77	1		1		10	339
13			1	4	7						60
7		1	1								17
											0
794	4	34	201	110	630	17	6	4	4	110	4,214

危険物関係

1. 指定数量の倍数別危険物製造所等施設数 (完成検査済証交付施設)

令和2年3月31日現在

数量の別 製造所の別		総計	5倍	5倍	10倍	50倍	100倍	150倍	200倍
			以下	～ 10倍	～ 50倍	～ 100倍	～ 150倍	～ 200倍	以上
合計		222	84	49	55	14	7	7	6
製造所		1				1			
貯蔵所	小計	143	73	29	32	5	2	2	0
	屋内貯蔵所	16	10	2	4				
	屋外タンク貯蔵所	46	6	19	14	3	2	2	
	屋内タンク貯蔵所	0							
	地下タンク貯蔵所	28	11	6	10	1			
	簡易タンク貯蔵所	0							
	移動タンク貯蔵所	52	46	1	4	1			
	屋外貯蔵所	1		1					
	取扱所	小計	78	11	20	23	8	5	5
給油取扱所(営業用)		22				6	5	5	6
給油取扱所(自家用)		18	2	3	12	1			
販売取扱所		0							
一般取扱所		38	9	17	11	1			

2. 市町別危険物施設数 (完成検査済証交付施設)

令和2年3月31日現在

区分 市町別	製造所	貯蔵所							取扱所					合計	事業所	
		屋内貯蔵所	屋外タンク貯蔵所	屋内タンク貯蔵所	地下タンク貯蔵所	簡易タンク貯蔵所	移動タンク貯蔵所	屋外貯蔵所	小計	給油営業用取扱所	給油自家用取扱所	一般取扱所	販売取扱所			小計
杵築市	1	13	30		13		30	1	87	16	11	26		53	141	62
日出町		3	16		15		22		56	6	7	12		25	81	32
計	1	16	46	0	28	0	52	1	143	22	18	38	0	78	222	94

3. 危険物製造所等の許可・完成検査等の数

平成31年4月1日～令和2年3月31日

区分 製造所の別		許可		完成検査		タンク検査		廃止届
		設置	変更	設置	変更	設置	変更	
合計		6	8	7	6	0	0	10
製造所								
貯蔵所	小計	5	2	6	1	0	0	5
	屋内貯蔵所	1						1
	屋外タンク貯蔵所			2				
	屋内タンク貯蔵所							
	地下タンク貯蔵所		1					2
	簡易タンク貯蔵所							
	移動タンク貯蔵所	4	1	4	1			2
	屋外貯蔵所							
取扱所	小計	1	6	1	5	0	0	5
	自営用給油取扱所		4		3			2
	自家用給油取扱所		1		1			2
	販売取扱所							
	一般取扱所	1	1	1	1			1

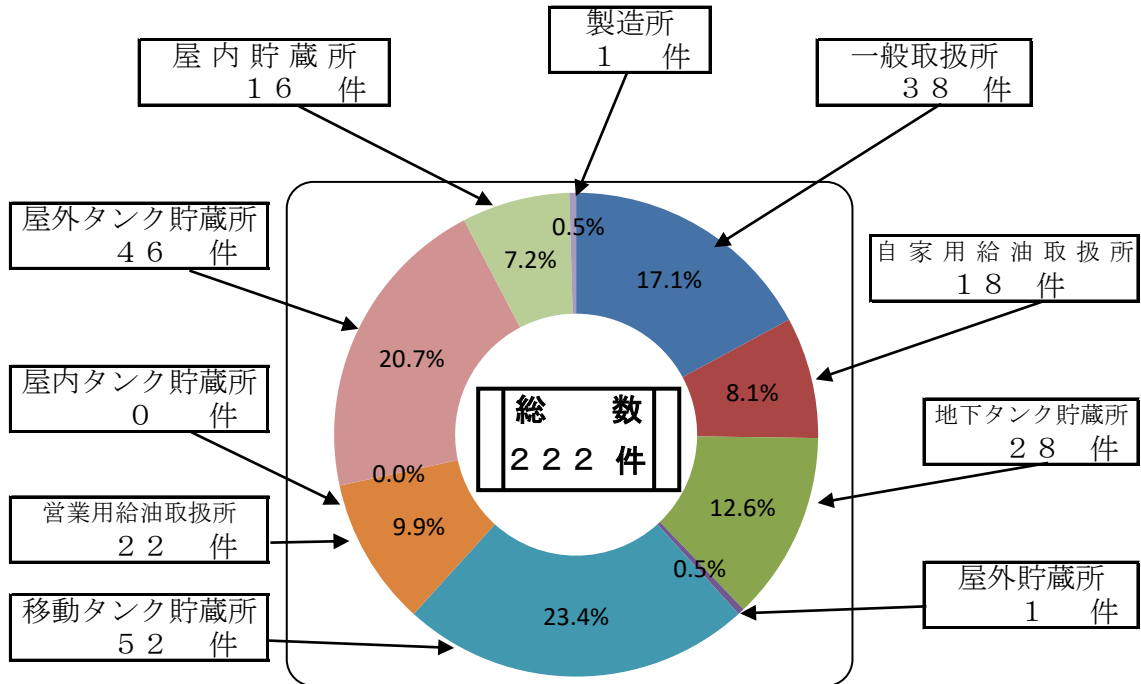
4. 危険物関係事務処理件数

令和2年3月31日現在

件名	件数	件名	件数	件名	件数
完成検査済証 再交付	4	危険物製造所等 廃止届	8	液化石油ガス等 貯蔵届	6
危険物仮貯蔵 仮取扱承認	2	危険物保安監督者 選解任届	9	地下タンク及び 配管点検報告書	23
危険物製造所等 仮使用承認	4	予防規定認可	1	移動貯蔵タンク 定期点検報告書	3
危険物製造所等 譲渡引渡届	3	危険物製造所等 休止再開届	1		
危険物製造所等 設置者等変更届	9	製造所等 危険作業届	0		
危険物製造所等 数量倍数変更届	3	危険物製造所等 軽微な模様替届	14	合計	90

5. 危険物施設完成検査区分比

令和2年3月31日現在



6. 危険物製造所等の手数料収入調

令和2年3月31日現在

(単位：円)

区分	手数料種別	計	危険物許認可			
			許可		完成	
			設置	変更	設置	変更
製造所		20,000			20,000	
取扱所	給油	195,000		130,000		65,000
	販売	0				
	一般	97,500	39,000	26,000	19,500	13,000
	屋内貯蔵所	20,000	20,000			
	屋外貯蔵所	0				
	屋外タンク貯蔵所	0				
	屋内タンク貯蔵所	0				
	地下タンク貯蔵所	19,500		13,000		6,500
	移動タンク貯蔵所	149,500	78,000	13,000	52,000	6,500
	簡易タンク貯蔵所	0				
	仮貯蔵・仮取扱	10,800				
	仮使用承認	21,600				
	完成検査前検査					
	計	533,900				

7. 危険物製造所等の立入検査実施状況

令和2年3月31日現在

製造所の別		市 町 別		
		杵 築 市	日 出 町	合 計
製 造 所				0
貯 蔵 所	屋 内 貯 蔵 所	13	3	16
	屋 外 タ ン ク 貯 蔵 所			0
	屋 内 タ ン ク 貯 蔵 所			0
	地 下 タ ン ク 貯 蔵 所	3	1	4
	簡 易 タ ン ク 貯 蔵 所			0
	移 動 タ ン ク 貯 蔵 所		1	1
	屋 外 貯 蔵 所			0
	小 計	16	5	21
取 扱 所	給 油 取 扱 所	4	3	7
	第 1 種 販 売 取 扱 所			0
	第 2 種 販 売 取 扱 所			0
	販 売 取 扱 所			0
	一 般 取 扱 所	4	2	6
	小 計	8	5	13
合 計		24	10	34

火 薬 類 関 係

1. 火薬類関係事務処理件数

令和2年3月31日現在

件 名		件 数
火 薬 類 消 費 許 可		14
火 薬 類 譲 受 許 可	25kgを超える	0
	25kg以下	0
	火工品のみ	0
火 薬 類 譲 渡		0
火 薬 類 廃 棄 許 可		
合 計		14

2. 火薬取締法規制月別手数料

(単位：円)

	消費許可	譲受・消費許可			譲渡
	7,900	2,400	3,500	6,900	1,200
4月	7,900				
5月					
6月	7,900				
7月	31,600				
8月					
9月	7,900				
10月	31,600				
11月					
12月					
1月					
2月	7,900				
3月	7,900				
計	102,700	0	0	0	0

幼年・少年消防クラブ・婦人防火クラブ結成状況

幼年消防クラブ

令和2年3月31日現在

市町別	クラブ名	クラブ員数	結成年月日
杵築市 (山香町)	立石こども園幼年消防クラブ	47人	昭和59年7月1日
日出町	日出やまこども園幼年消防クラブ	128人	昭和60年2月1日
	大神保育園幼年消防クラブ	112人	昭和60年2月1日
計		287人	

婦人防火クラブ

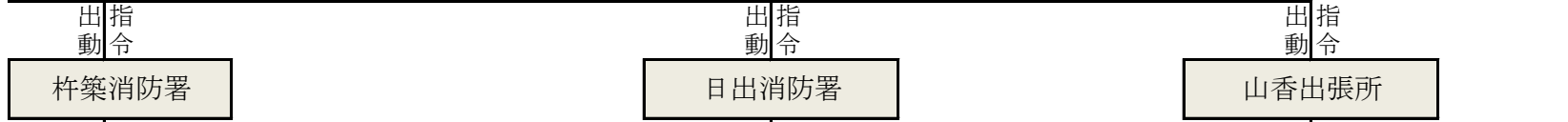
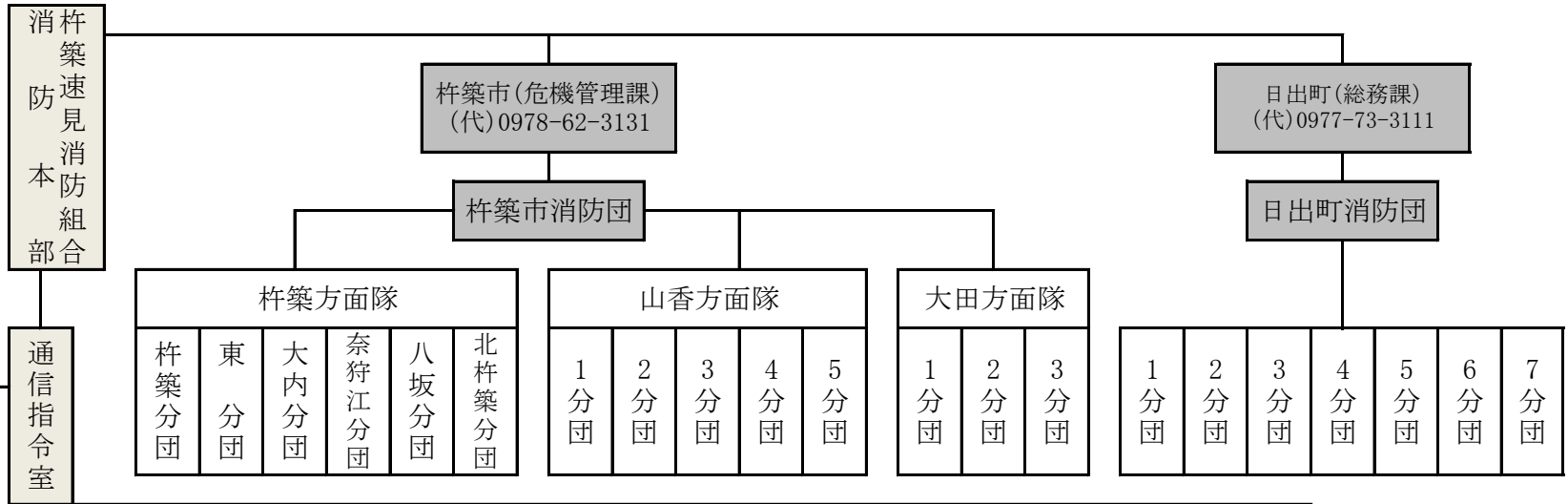
市町別	クラブ名	クラブ員数	結成年月日
日出町	藤原南部婦人防火クラブ	543人	昭和60年4月1日
杵築市	北杵築婦人消防隊	15人	平成10年11月30日
計		558人	

警 防 編

公設消火栓	1,094	個
私設消火栓	57	個
公設防火水槽	610	基
私設防火水槽	55	基
その他(プール等)	35	面

消防通信系統図

管内すべての固定電話	119
管内すべての携帯電話	119
管内の高速道通報電話 大宰府管制センター経由	119
大分空港道路通報電話	119
代表 62-4341	一般
聴覚障がい者専用FAX	119
管内トンネル通報電話	119
災害自動案内(問合わせ)	一般



49

救急	ポンプ	化学	救助	指揮	搬入送員	搬資送材	搬資送材	携帯無線 杵消 10	署活用無線 杵消 101
杵A 1	杵P 1	杵C 1	杵R 1	杵指 1	杵支 1	杵搬 1	杵搬 2	" 11	" 102
								" 12	" 103
								" 13	" 104
								" 14	" 105
								" 15	" 106
								" 16	" 107
								" 17	" 108
								" 18	" 109
									" 201
									" 202
									" 203
									" 204
									" 205

放水塔付ポンプ	救急	携帯無線 日消 10
日特 1	日A 1	" 11
		" 12
		" 13
		" 14
		" 15
		署活用無線機
		日消 101
		" 102
		" 103
		" 104
		" 105
		" 106
		" 201
		" 202
		" 203

救急	ポンプ	ポ水槽付	連絡車	携帯無線 山消 10
山A 1	山P 1	山T 1	山香所	" 11
				" 12
				" 13
				" 14
				" 15
				署活用無線機
				山消 101
				" 102
				" 103
				" 104
				" 105
				" 201
				" 202
				" 203

※指揮車…指 査察車…査 救急車…A ポンプ車…P 救助工作車…R
 支援車…支 搬送車…搬 化学車…C タンク車…T 放水塔付ポンプ車…特

2. 消防組合現有車両数

種別	条件	車名	排気量	ポンプ			登録年月日	無線呼出符号
				型別	メーカー	性能		
消防本部	指令車	ニッサン	1,990 ^{CC}				平成19年2月23日	杵築指揮1
	査察車	トヨタ	1,990 ^{CC}				平成26年3月27日	杵築査察1
	人員搬送車	トヨタ	2,690 ^{CC}				平成20年3月31日	杵築支援1
	査察車	ダイハツ	1,490 ^{CC}				平成27年2月25日	杵築査察2
	資機材搬送車	トヨタ	1,990 ^{CC}				平成20年8月22日	杵築搬送2
	連絡車	三菱	650 ^{CC}				平成19年3月30日	
	連絡車	トヨタ	1,490 ^{CC}				平成31年3月18日	
杵築消防署	化学車	日野	6,400 ^{CC}	II型	モリタ	A-2級 水1,300ℓ 薬剤500ℓ	平成26年6月27日	杵築化学1
	ポンプ車	日野	4,000 ^{CC}	CD-I型	モリタ	A-2級	平成31年1月21日	杵築ポンプ1
	救急車	トヨタ	2,690 ^{CC}	高規格			平成28年3月16日	杵築救急1
	救助工作車	日野	6,400 ^{CC}	II型		クレーン付 ウインチ付	平成24年3月13日	杵築救助1
	資機材搬送車	日野	4,890 ^{CC}			クレーン付	平成13年7月19日	杵築搬送1
	連絡車	スズキ	650 ^{CC}				平成21年1月15日	
	救急車 (予備車)	トヨタ	3,370 ^{CC}	高規格			平成16年12月1日	
	ポンプ車 (予備車)	日野	4,890 ^{CC}	CD-I型	モリタ	A-2級 ウインチ付	平成15年12月5日	
日出消防署	水槽付ポンプ車	日野	5,120 ^{CC}	I-B型	モリタ	A-2級 水1,500ℓ	平成30年3月27日	日出タンク1
	ポンプ車	日野	4,000 ^{CC}	CD-I型	モリタ	A-2級	平成18年2月17日	日出ポンプ1
	救急車	トヨタ	2,690 ^{CC}	高規格			平成25年11月28日	日出救急1
	放水塔付ポンプ車	日野	5,100 ^{CC}	MVF13S		A-2級 水900ℓ	令和2年3月24日	日出特殊1
	連絡車	スズキ	650 ^{CC}				平成20年5月19日	
山香出張所	水槽付ポンプ車	日野	6,400 ^{CC}	I-B型	モリタ	A-2級 水1,500ℓ	平成19年11月28日	山香タンク1
	ポンプ車	日野	4,000 ^{CC}	CD-I型	モリタ	A-2級 水800ℓ	令和2年3月25日	山香ポンプ1
	救急車	トヨタ	2,690 ^{CC}	高規格			平成29年1月24日	山香救急1
	連絡車	ダイハツ	650 ^{CC}				令和1年8月23日	

3. 消防水利の現有数

区 分	区 域	杵 築 市	杵 築 市	杵 築 市	日 出 町	合 計
		杵 築 市	山 香 町	大 田		
消 火 栓	公設消火栓(水利基準適合)	210	36	6	152	404
	” (基準外)	280	117	22	270	689
	私設消火栓	34	0	0	23	57
	合 計	524	153	28	445	1150
公 設 防 火 水 槽	20～40 m ³ 未満	3	10	0	3	16
	40～100 m ³ 未満	163	210	84	136	593
	100 m ³ 以上	0	0	0	1	1
	合 計	166	220	84	140	610
私 設 防 火 水 槽	20～40 m ³ 未満	1	0	0	3	4
	40～100 m ³ 未満	19	6	0	26	51
	100 m ³ 以上	0	0	0	0	0
	合 計	20	6	0	29	55
そ の 他	プ ー ル 等	12	8	3	12	35

4. 119番通報受信状況

種別 月別	火災	救急	救助	その他	問合せ	試験	悪戯	間違い	転送 送信	合計
1月	5 (3)	255 (70)	1 (1)	15 (4)	23 (18)	14 (2)	1 (0)	10 (3)	5 (5)	329 (106)
2月	2 (0)	200 (54)	2 (0)	31 (10)	22 (15)	19 (0)	0 (0)	7 (4)	4 (4)	287 (87)
3月	1 (0)	211 (68)	5 (3)	12 (7)	24 (14)	29 (0)	0 (0)	14 (8)	4 (4)	300 (104)
4月	4 (3)	215 (77)	0 (0)	14 (6)	35 (24)	16 (1)	0 (0)	18 (10)	3 (3)	305 (124)
5月	7 (6)	222 (72)	3 (1)	19 (12)	48 (29)	21 (2)	2 (1)	14 (5)	3 (3)	339 (131)
6月	4 (3)	185 (67)	1 (0)	23 (7)	32 (15)	18 (1)	2 (1)	11 (5)	2 (2)	278 (101)
7月	2 (1)	210 (76)	2 (1)	20 (6)	34 (20)	17 (1)	2 (0)	29 (12)	5 (5)	321 (122)
8月	1 (0)	250 (78)	2 (1)	20 (9)	28 (15)	12 (1)	2 (1)	24 (15)	2 (2)	341 (122)
9月	3 (2)	208 (76)	1 (0)	31 (11)	33 (22)	29 (3)	2 (1)	17 (7)	5 (5)	329 (127)
10月	3 (1)	237 (76)	2 (1)	21 (8)	30 (15)	36 (1)	2 (1)	17 (12)	5 (5)	353 (120)
11月	4 (2)	249 (80)	0 (0)	30 (7)	34 (24)	36 (2)	3 (1)	19 (10)	3 (3)	378 (129)
12月	1 (0)	235 (80)	1 (1)	26 (12)	26 (18)	25 (0)	0 (0)	14 (8)	3 (3)	331 (122)
合計	37 (21)	2,677 (874)	20 (9)	262 (99)	369 (229)	272 (14)	16 (6)	194 (99)	44 (44)	3,891 (1395)

()は携帯電話からの受付回数を示す。

救急・救助編

出 場 件 数 (救急)	2,710	件
搬 送 人 員	2,577	名
出 場 件 数 (救助)	20	件
救 助 人 員	14	名

救 急 業 務

1. 管内市町別救急状況

出場件数()は不搬送

種 別 区 分	合 計	救 急 事 故 種 別													
		火 災	自 然 災 害	水 難	交 通 事 故	労 働 災 害	運 動 競 技	一 般 負 傷	加 害	自 損 行 為	急 病	そ の 他			
												転 院 搬 送	医 師 搬 送	資 器 材 搬 送	そ の 他
出 場 件 数	(152)	(1)		(1)	(16)			(19)	(2)	(5)	(108)				
	2,710	3		2	138	14	10	417	2	12	1,650	462			
搬 送 人 員	2,577	2		1	139	14	10	399		7	1,543	462			
杵 築 消 防 署	出 場 件 数	(64)	(1)		(8)			(9)		(3)	(43)				
		1,070	1		52	8	6	166		5	665	167			
	搬 送 人 員	1,009			47	8	6	157		2	622	167			
日 出 消 防 署	出 場 件 数	(67)		(1)	(6)			(8)	(1)	(1)	(50)				
		1,111	2		64	5	2	168	1	5	714	148			
	搬 送 人 員	1,054	2		66	5	2	161		4	665	148			
山 香 出 張 所	出 場 件 数	(21)			(2)			(2)	(1)	(1)	(15)				
		529			22	1	2	83	1	2	271	147			
	搬 送 人 員	514			26	1	2	81		1	256	147			

2. 月別事故別救急状況

出場件数()は不搬送

種別 区分	合計	救急事故										種別			
		火災	自然災害	水難	交通事故	労働災害	運動競技	一般負傷	加害	自損行為	急病	その他			
												転院搬送	医師搬送	資器材搬送	その他
出場件数	(152) 2,710	(1) 3		(1) 2	(16) 138			(19) 417	(2) 2	(5) 12	(108) 1650				
搬送人員	2,577	2		1	139	14	10	399	0	7	1543	462			
1	出場件数	(16) 256		(1) 1	(1) 10			(1) 30			(13) 173				
	搬送人員	241			10		2	29			160	40			
2	出場件数	(8) 203						(1) 31		(1) 1	(6) 120				
	搬送人員	195	1		7	1	1	30			114	40			
3	出場件数	(13) 216			(3) 14			(1) 32			(9) 130				
	搬送人員	204			12			31			121	40			
4	出場件数	(8) 220			(2) 15			(1) 32			(5) 132				
	搬送人員	214			15	1	1	31			127	39			
5	出場件数	(16) 224						(4) 40		(1) 3	(11) 134				
	搬送人員	208			8	2		36		2	123	37			
6	出場件数	(12) 187	(1) 1		(2) 9			(2) 29	(1) 1		(6) 116				
	搬送人員	176			8			27			110	31			
7	出場件数	(12) 214			(2) 13				(1) 1	(1) 1	(8) 136				
	搬送人員	206			14	1		26			128	37			
8	出場件数	(18) 254			(2) 13			(4) 44			(12) 148				
	搬送人員	240	1		15	2	1	40		3	136	42			
9	出場件数	(9) 209			(1) 8			(1) 31		(2) 3	(5) 125				
	搬送人員	202			9	1	3	30		1	120	38			
10	出場件数	(11) 241			(2) 17			(1) 44			(8) 132				
	搬送人員	232			17	2		43			124	46			
11	出場件数	(15) 249			(1) 10			(3) 42			(11) 160				
	搬送人員	236			10	4	1	39		1	150	31			
12	出場件数	(14) 237									(14) 144				
	搬送人員	223			14		1	37			130	41			

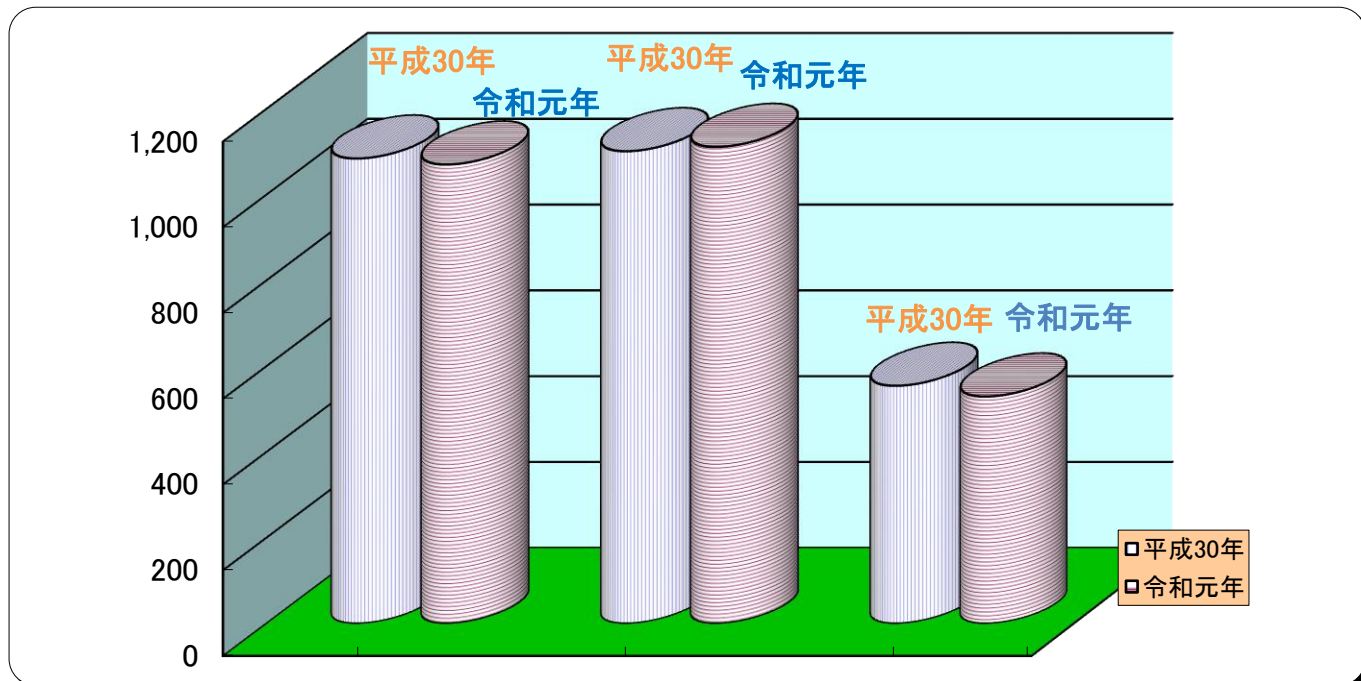
3. 曜日別出場件数

事故種別 曜日	合 計	救 急 事 故 種 別													
		火 災	自 然 災 害	水 難	交 通 事 故	労 働 災 害	運 動 競 技	一 般 負 傷	加 害	自 損 行 為	急 病	そ の 他			
												転 院 搬 送	医 師 搬 送	資 器 材 搬 送	そ の 他
月	405	1			18	2		56		1	242	85			
火	384	1			27	3		56		1	218	78			
水	383			1	20		1	59		1	233	68			
木	390				21	3	1	58	1	3	227	76			
金	399			1	18	4		65		3	226	82			
土	377	1			19	2	1	60	1	1	246	46			
日	372				15		7	63		2	258	27			
計	2,710	3	0	2	138	14	10	417	2	12	1,650	462	0	0	0

4. 年齢区分別搬送人員

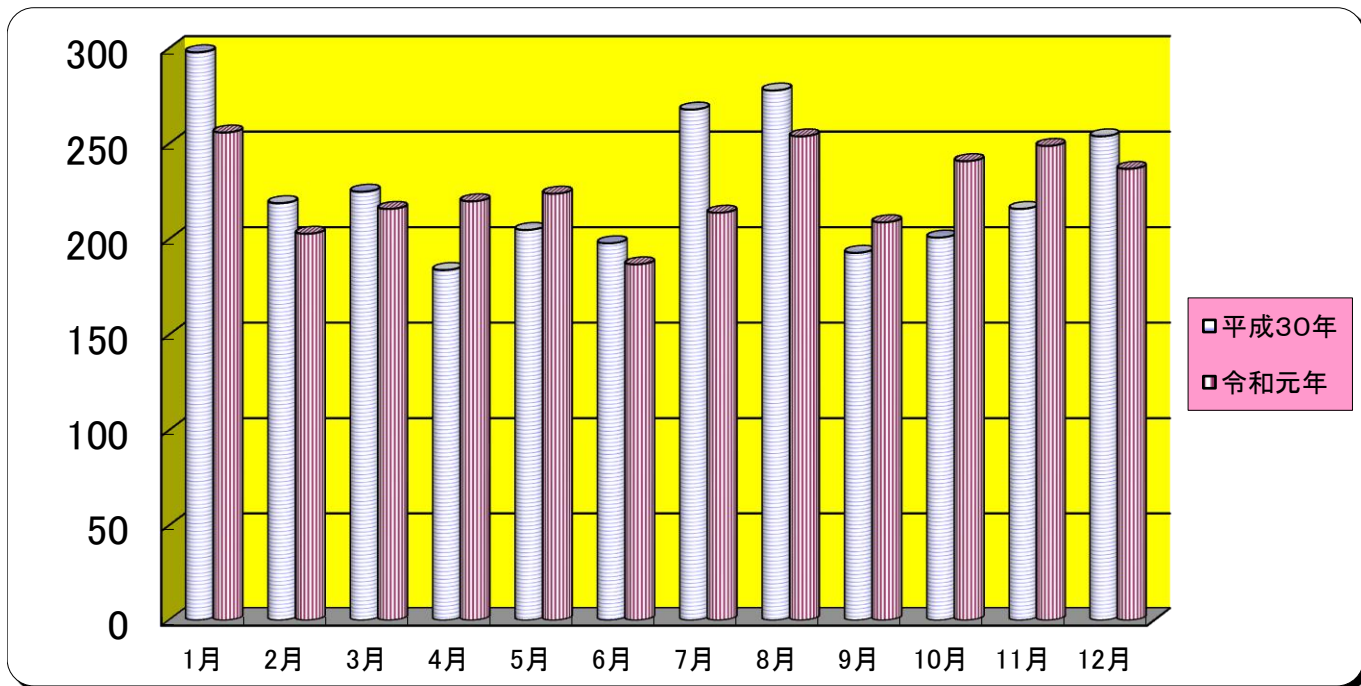
事故種別 区分	合 計	火 災	自 然 災 害	水 難	交 通 事 故	労 働 災 害	運 動 競 技	一 般 負 傷	加 害	自 損 行 為	急 病	そ の 他	
												転 院 搬 送	医 師 搬 送
新生児(生後28日以内)	2							1				1	
乳幼児(満7歳未満)	141				4			32				96	9
少年(満18歳未満)	92				19		6	15		1		43	8
成人(満65歳未満)	575	1		1	71	9	4	50		5		355	79
老人(満65歳以上)	1,767	1			45	5		301		1	1,048		366
計	2,577	2	0	1	139	14	10	399	0	7	1,543		462

5. 前年との管内救急出場比較



署所別	榑築消防署		日出消防署		山香出張所		合計	
	平成30年	令和元年	平成30年	令和元年	平成30年	令和元年	平成30年	令和元年
件数	1,084	1,070	1,101	1,111	554	529	2,739	2,710
増減	▲ 14		10		▲ 25		▲ 29	

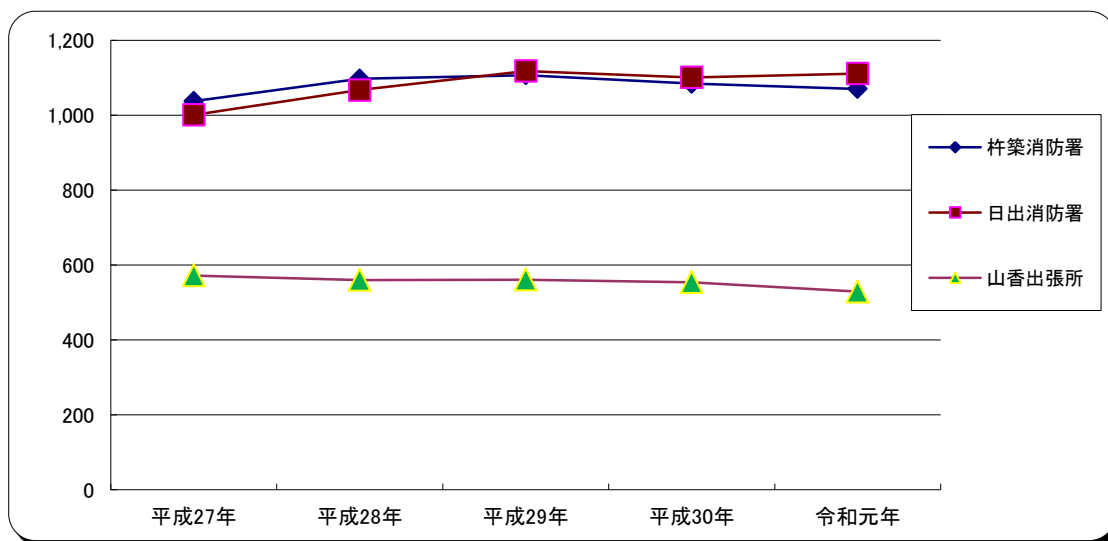
6. 前年との月別救急出場比較



	件数	1月	2月	3月	4月	5月	6月	7月	8月	9月	10月	11月	12月
平成30年	2,739	298	219	225	184	205	198	268	278	193	201	216	254
令和元年	2,710	256	203	216	220	224	187	214	254	209	241	249	237

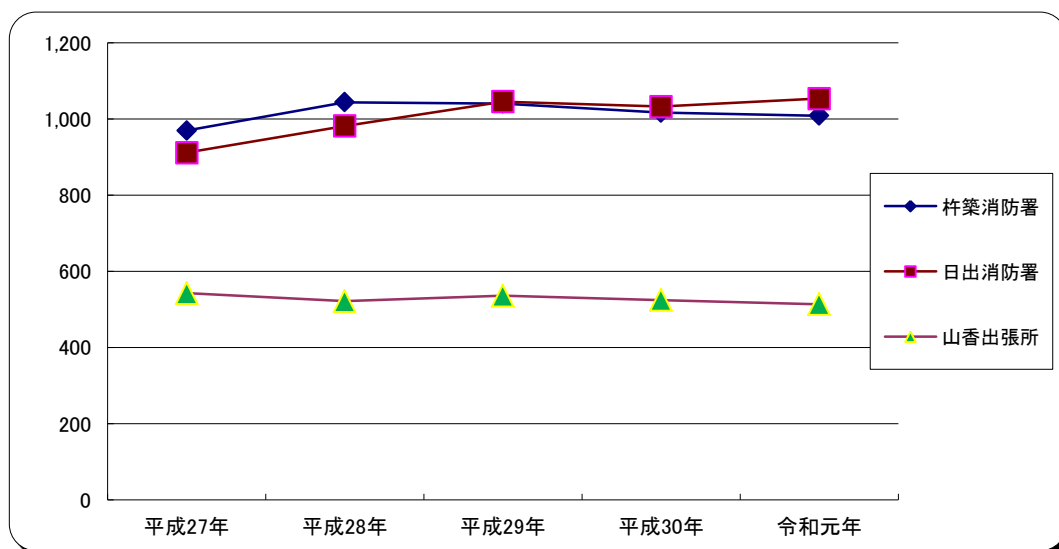
7. 過去5年の管内救急出場件数

	平成27年	平成28年	平成29年	平成30年	令和元年
杵築消防署	1,037	1,097	1,107	1,084	1,070
日出消防署	1,001	1,067	1,118	1,101	1,111
山香出張所	572	560	561	554	529
計	2,610	2,724	2,786	2,739	2,710



8. 過去5年の管内救急搬送人員

	平成27年	平成28年	平成29年	平成30年	令和元年
杵築消防署	970	1,044	1,041	1,017	1,009
日出消防署	912	982	1,046	1,033	1,054
山香出張所	543	522	536	525	514
計	2,425	2,548	2,623	2,575	2,577



9. 傷病程度別搬送人員

区分 \ 事故種別	合計	火災	自然災害	水難	交通事故	労働災害	運動競技	一般負傷	加害	自損行為	急病	その他
死亡	44			1	1	1		3		2	36	
重症	444	1			15	3	2	102			209	112
中等症	1,231				27	5	2	132		3	738	324
軽症	856	1			96	5	6	162		2	559	25
その他	2										1	1
計	2,577	2	0	1	139	14	10	399	0	7	1,543	462

10. 現場到着所要時間別出場件数

事故種別 \ 現場到着所要時間	計(件)	3分未満	3分以上 ～ 5分未満	5分以上 ～ 10分未満	10分以上 ～ 20分未満	20分以上	現場到着 平均所要 時間
急病	1,650	20	27	692	800	111	11分24秒
交通事故	138	3	3	56	58	18	12分30秒
一般負傷	417	7	8	174	193	35	11分18秒
その他	505	3	52	323	106	21	8分42秒
合計	2,710	33	90	1,245	1,157	185	平均所要 10分54秒

11. 収容所要時間別搬送人員

事故種別	計 (人)	10分未満	10分以上	20分以上	30分以上	60分以上	120分以上	収容平均 所要時間
			～ 20分未満	～ 30分未満	～ 60分未満	～ 120分未満		
急病	1,543		22	246	1,111	159	5	42分42秒
交通事故	139		1	25	89	24		45分00秒
一般負傷	399		4	65	269	60	1	44分12秒
その他	496		5	73	371	47		42分36秒
合計	2,577	0	32	409	1,840	290	6	43分00秒
比率	100.00%	0.00%	1.24%	15.87%	71.40%	11.25%	0.23%	

12. 医療機関別搬送人員

事故種別	計 (人)	急病		交通事故		一般負傷		その他			
		うち 管内	うち 管外	うち 管内	うち 管外	うち 管内	うち 管外	うち 管内	うち 管外		
救急告示 医療機関	国立	913	913	525	525	37	37	111	111	240	240
	公立	333	43	231	23	15		54	7	33	13
	公的	507	506	257	257	21	21	43	43	186	185
	私 病院	734	18	457	8	64		180	4	33	6
	私 診療所	0	0								
	計	2,487	1,480	1,470	813	137	58	388	165	492	444
その他の 医療機関	国立	10	10	8	8					2	2
	公立	0	0								
	公的	1	0	1							
	私 病院	52	5	41	4	2		8	1	1	
	私 診療所	25	6	21	6			3		1	
	計	88	21	71	18	2	0	11	1	4	2
その他の場所	2	2	2	2	0	0	0	0	0	0	
合計	2,577	1,503	1,543	833	139	58	399	166	496	446	

13. 救急隊員の行った応急処置件数

事故種別 応急処置種別		急病	交通事故	一般負傷	その他	合計
		対象人員	1,534	137	396	493
合計		6,917	581	1,609	2,098	11,205
止血	血	5	7	35	4	51
固定	定	2	38	34	13	87
人工呼吸	吸	12	1	1	3	17
心臓マッサージ	サ	9	1			10
心肺蘇生	生	45	1	4	6	56
酸素吸入	入	341	11	32	120	504
気道確保	保	60	1	5	7	73
保温	温	287	17	66	110	480
被覆	覆	1	16	44	8	69
在宅療法継続	続	5		1		6
ショックパンツによる血圧保持						0
除細動	動	5			2	7
静脈路確保	保	55	3	8	3	69
薬剤投与	与	13	1	2	2	18
その他の応急処置		1,218	99	316	401	2,034
血圧測定	定	1,431	132	372	484	2,419
聴診器による心音等の聴取		660	68	108	125	961
血中酸素飽和度の測定	定	1,486	133	388	486	2,493
心電図測定	定	1,197	52	193	324	1,766
血糖測定	定	80		2	4	86
エピペン投与	与					0
ブドウ糖投与	与	5				5

14. 応急手当指導員養成講習

	消 防 職 員	消 防 職 員 の 退 職 者	消 防 団 員	そ の 他	合 計	講 習 回 数
令 和 元 年 中 の 修 了 者	4		4		8	1
前 年 中 ま で の 修 了 者	92				92	17
合 計	96	0	4	0	100	18

15. 住民に対する応急手当普及啓発活動

応急手当の普及啓発活動の推進に関する 実施要綱に基づく普及講習						その他の講習		普及啓発用資器材の保有状況 (令和2年4月1日現在)			
普通救命講習		上級救命講習		合 計		受 講 人 員	回 数	蘇 生 訓 練 用 人 形 数		外 傷 模 型 セ ッ ト	AED
受 講 人 員	回 数	受 講 人 員	回 数	受 講 人 員	回 数			成 人 用	乳 児 用		
199	21	0	0	199	21	1039	30	9	4	0	16

救 助 活 動

1. 救助活動状況

事故種別 件数区分	火 災		交通事故	水難事故	風水害等 自然災害	機 械 に よる事故	その他の 事 故	計
	建 物	建物以外						
出 場 件 数			12	1			7	20
活 動 件 数			9	1			4	14
救 助 人 員			10	1			3	14

2. 救助出場人員

事故種別 件数区分	火 災		交通事故	水難事故	風水害等 自然災害	機 械 に よる事故	その他の 事 故	計
	建 物	建物以外						
消防(救助) 隊 員			63	4			34	101
消 防 隊 員			12	2			8	22
救 急 隊 員			37	3			9	49
消 防 団 員								0
計	0	0	112	9	0	0	51	172

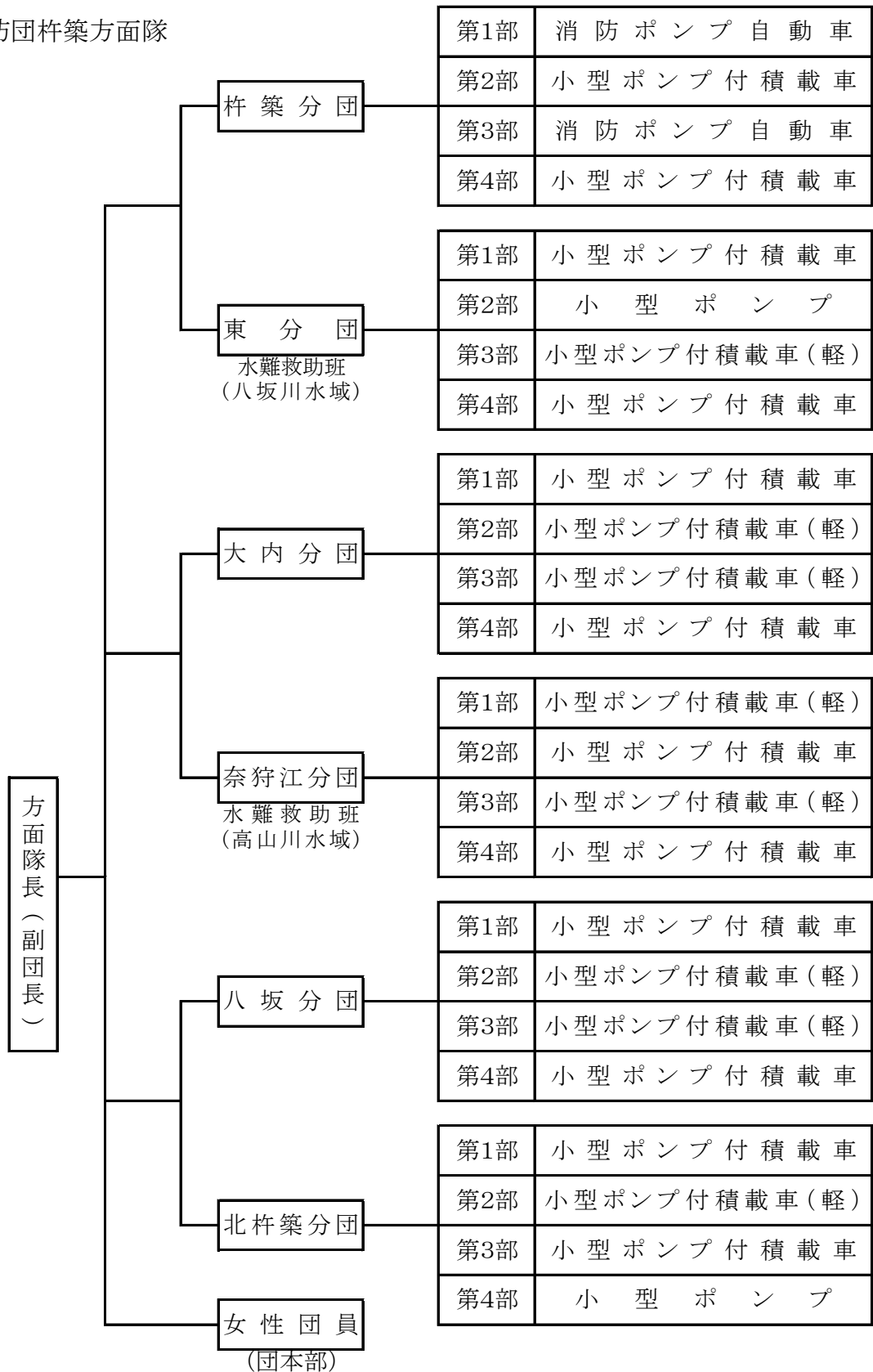
消 防 団 編

杵 築 市 団 員 数	574 名
団 本 部	18 名
杵築市消防団杵築方面隊数	253 名
杵築市消防団山香方面隊数	205 名
杵築市消防団大田方面隊数	98 名
日 出 町 団 員 数	278 名
計	852 名

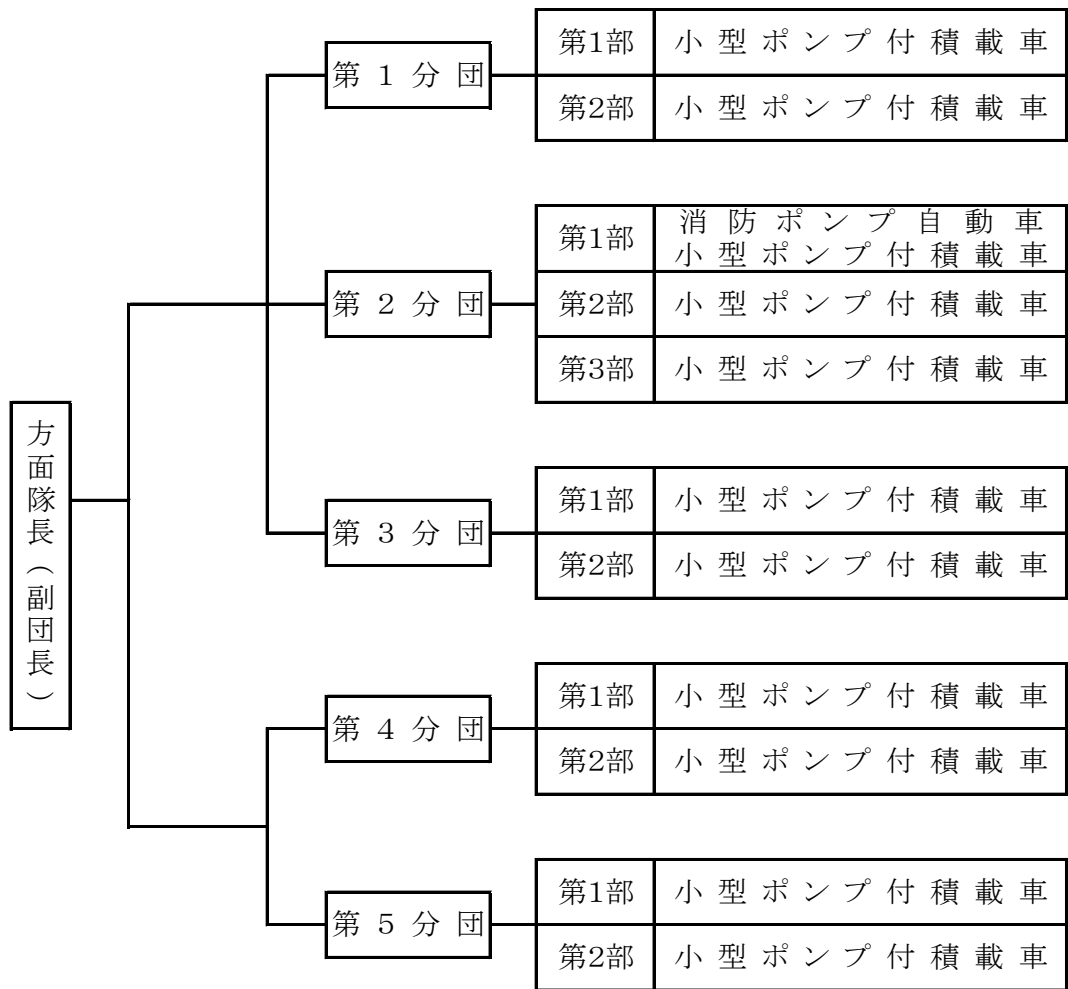
消 防 団 関 係

1. 管内消防団の組織

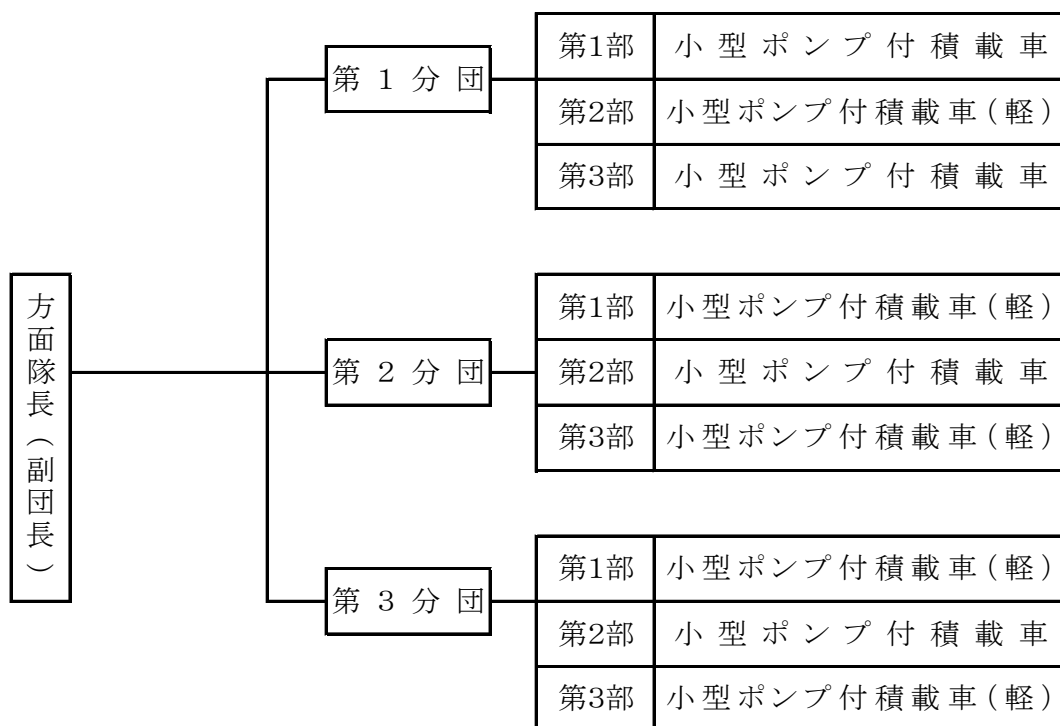
杵築市消防団杵築方面隊



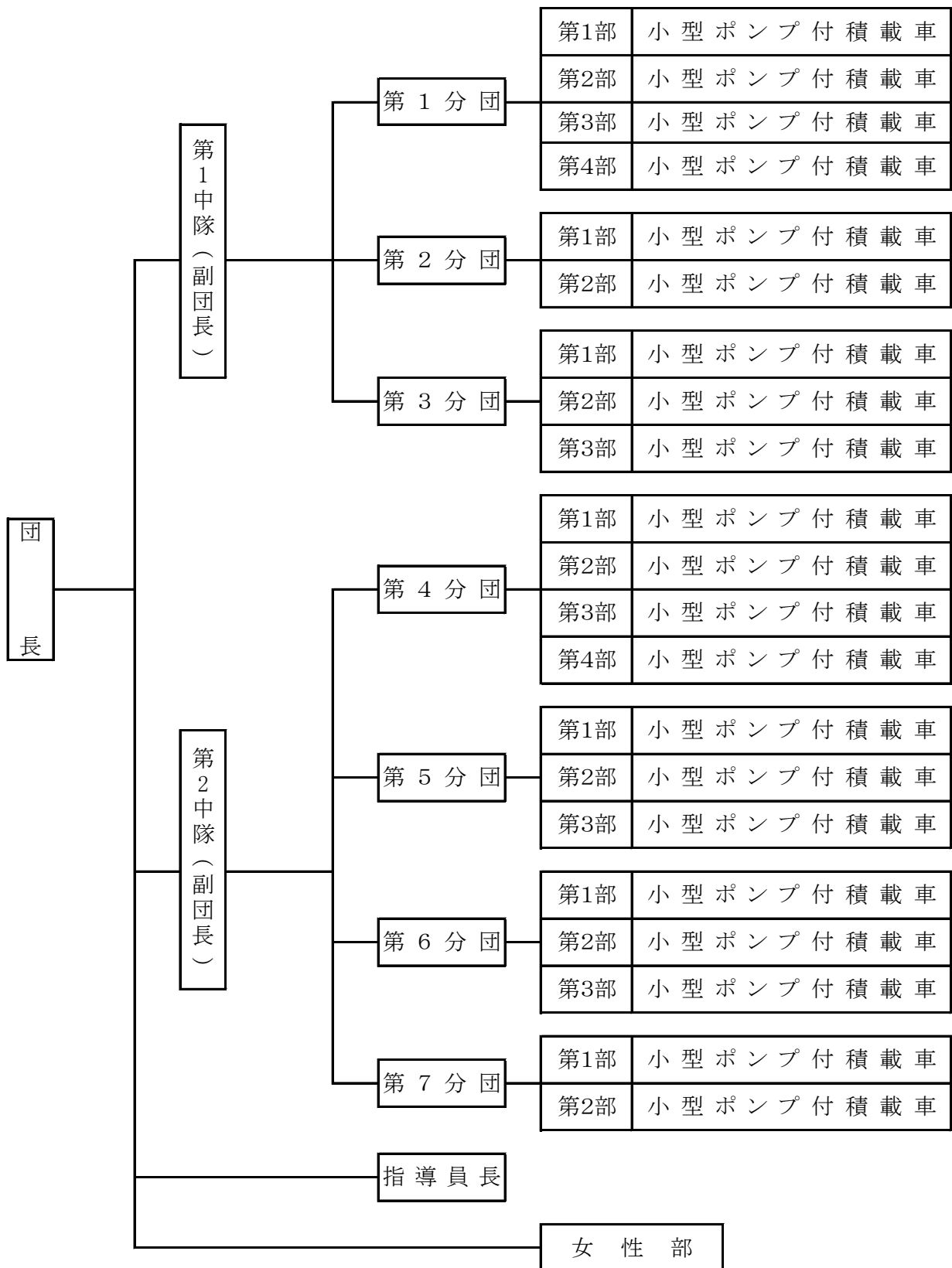
杵築市消防団山香方面隊



杵築市消防団大田方面隊



日出町消防団



管内消防団の階級別定数及び配置状況

市 町	階級別 分団別	団 長	副 団 長 (方面隊長)	分 団 長	副分団長	指 導 員	部 長	班 長	団 員	計	
		杵 築 市 消 防 団	団本部	1	3				1	1	14
消防団本部	1		3							18	
女性部							1	1	12		
杵築方面隊	定 数				6	12		24	48	166	256
杵築分団				1	2		4	8	29	44	
東分団				1	2		4	8	22	37	
大内分団				1	2		4	8	27	42	
奈狩江分団				1	2		4	8	27	42	
八坂分団				1	2		4	8	25	40	
北杵築分団				1	2		4	8	25	40	
実員小計				6	12		24	48	155	245	
山香方面隊	定 数				5	10		11	45	154	225
第1分団				1	2		2	8	31	44	
第2分団				1	2		3	13	33	52	
第3分団				1	2		2	8	29	42	
第4分団				1	2		2	6	19	30	
第5分団				1	2		2	10	27	42	
実員小計				5	10		11	45	139	210	
大田方面隊	定 数				3	6		9	27	77	122
第1分団				1	2		3	9	16	31	
第2分団			1	2		3	9	20	35		
第3分団			1	2		3	9	20	35		
実員小計			3	6		9	27	56	101		
定数合計		1	3	14	28		45	121	411	623	
実員合計		1	3	14	28		45	121	362	574	
目 出 町 消 防 団	消防団本部 (女性消防団)	1	2	1				1	1	9	15
	第1分団			1	1	1	4	8	27	42	
	第2分団			1	1	1	2	4	33	42	
	第3分団			1	1	1	3	6	22	34	
	第4分団			1	1	1	4	8	30	45	
	第5分団			1	1	1	3	6	32	44	
	第6分団			1	1	1	3	6	29	41	
	第7分団			1	1	1	2	4	6	15	
	定 数	1	2	8	7	7	22	43	230	320	
	実員合計	1	2	8	7	7	22	43	188	278	
実員総合計	2	5	22	35	7	67	164	550	852		

3. 報 酬 (年額)

団員報酬

(単位:円)

階 級 別	市 町 別	
	杵 築 市	日 出 町
団 長	125,000円	115,000円
副 団 長	88,000円	83,000円
分 団 長	60,000円	60,000円
副 分 団 長	37,000円	37,000円
指 導 員	—	37,000円
部 長	34,000円	34,000円
副 部 長	—	—
班 長	25,000円	25,000円
団 員	23,000円	23,000円

手当等の状況

(単位:円)

階 級 別	市 町 別	
	杵 築 市	日 出 町
団本部運営費(交付金)	年額10,000円×団員数(副団長以上)	年額 210,000円
分団運営費(交付金)	年額 6,000円×団員数	年額 (36,000×分団数)+ (10,000×部数)+ (2,000×団員数)+ (20,000×部数(女性部除く))
訓練出動手当交付金	1人 2,000円/回	1人 2,500円/回
災害出動手当交付金	1人・火災・警戒 2,000円/回	1人・火災・警戒1,800円/1回
水難救助班交付金	年額 40,000円×2隊	1人・出動手当1,800円/1回
女性団員交付金	年額 6,000円×団員数	女性団員交付金は無いが、運営費として2,000円×人数を支給

消 防 ポ ン プ 等 一 覧 表

杵築市消防団杵築方面隊

分 団 名	車 両 名	車名及び規格	小型動力ポンプ名	規格・備考
杵 築 分 団	第1部	消防ポンプ自動車	平15年式日野 4.890cc CD-1	平15年式吉谷 A-2級
	第2部	小型ポンプ付積載車	平18年式トヨタ	平18年式ラビット EP555 B-3級
	第3部	消防ポンプ自動車	平16年式日野 4.000cc CD-1	平16年式モリタ ME5 A-2級
	第4部	小型ポンプ付積載車	平13年式トヨタ GE-RZY220	平13年式ラビット P476 B-3級
東 分 団	第1部	小型ポンプ付積載車	平20年式トヨタ	平20年式ラビット P455 B-3級
	第2部	小 型 ポ ン プ		平5年式富士ロビン 34HP 〃
	第3部	小型ポンプ付(軽)	平16年式スバル650	平16年式ラビット P455 〃
	第4部	小型ポンプ付積載車	平13年式トヨタ GE-RZY220	平13年式ラビット P476 〃
大 内 分 団	第1部	小型ポンプ付積載車	平18年式トヨタ	平18年式ラビット P476 B-3級
	第2部	小型ポンプ付(軽)	平25年式スバル	平22年式シバウラ B716A 〃
	第3部	〃	令2年式ダイハツ	令2年式トーハツ VF53AS 〃
	第4部	小型ポンプ付積載車	平13年式トヨタ GE-RZY220	平13年式ラビット P476 〃
奈 狩 江 分 団	第1部	小型ポンプ付(軽)	平26年式ダイハツ	平23年式ラビット P456 B-3級
	第2部	小型ポンプ付積載車	平24年式トヨタ	平24年式ラビット P456S 〃
	第3部	小型ポンプ付(軽)	平21年式スズキ 650	平21年式ラビット P455 〃
	第4部	小型ポンプ付積載車	平20年式トヨタ	平20年式ラビット P455 〃
八 坂 分 団	第1部	小型ポンプ付積載車	平13年式トヨタ GE-RZY220	平13年式ラビット P476 B-3級
	第2部	小型ポンプ付(軽)	平27年式ダイハツ	平27年式IHIシバウラ FZ700 B-2級
	第3部	小型ポンプ付(軽)	平27年式ダイハツ	ラビット P476 B-3級
	第4部	小型ポンプ付積載車	平19年式トヨタ	平19年式ラビット P476 〃
北 杵 築 分 団	第1部	小型ポンプ付積載車	平13年式トヨタ GE-RZY220	平13年式ラビット P476 B-3級
	第2部	小型ポンプ付(軽)	平19年式三菱650	平19年式ラビット P476 〃
	第3部	小型ポンプ付積載車	平19年式トヨタ	平19年式ラビット P476 〃
	第4部	小 型 ポ ン プ		ラビット P476 〃
杵 築 市 消 防 団 本 部		指 揮 車	平12年式トヨタ	
		指 揮 車	平27年式スバル	
		指 揮 車	平29年式ダイハツ	
		指 揮 車	平29年式ダイハツ	
		指 揮 車	平29年式ダイハツ	

杵築市消防団山香方面隊

分 団 名	車 両 名	車 名 及 び 規 格	小 型 動 力 ポ ン プ 名	規 格 ・ 備 考	
第 1 分 団	第1部	小型ポンプ付積載車	平23年式トヨタ	平23年式ラビット P456	B-3級
	第2部	〃	平27年式ニッサン	平27年式IHIシバウラ FZ700	B-2級
第 2 分 団	第1部	消防ポンプ自動車	平21年式日野 4,000cc N04C		A-2級
	第1部	小型ポンプ付積載車	平25年式トヨタ	平25年式トーハツ 35HP	B-3級
	第2部	〃	平27年式ニッサン	平27年式IHIシバウラ FZ700	B-2級
	第3部	〃	平26年式トヨタ	平26年式トーハツ VF53 AS	B-3級
第 3 分 団	第1部	小型ポンプ付積載車	平22年式ニッサン	平22年式シバウラ B716A	B-3級
	第2部	〃	平23年式ニッサン	平23年式ラビット P456	〃
第 4 分 団	第1部	小型ポンプ付積載車	平24年式トヨタ	平24年式ラビット P456S	B-3級
	第2部	〃	平28年式ニッサン	平28年式シバウラ FZ700	B-2級
第 5 分 団	第1部	小型ポンプ付積載車	平22年式ニッサン	平22年式シバウラ B716A	B-3級
	第2部	〃	平26年式トヨタ	平26年式トーハツ VF53 AS	〃

杵築市消防団大田方面隊

分 団 名	車 両 名	車 名 及 び 規 格	小 型 動 力 ポ ン プ 名	規 格 ・ 備 考	
第 1 分 団	第1部	小型ポンプ付積載車	平20年式トヨタ	平20年式ラビット P455	B-3級
	第2部	小型ポンプ付(軽)	平23年式スバル	平23年式ラビット P455	〃
	第3部	小型ポンプ付積載車	平23年式ニッサン	平12年式トーハツ VC52	〃
第 2 分 団	第1部	小型ポンプ付(軽)	平25年式スバル	平25年式トーハツ VF53AS	B-3級
	第2部	小型ポンプ付積載車	平18年式日産 アトラス	平15年式トーハツ VC52	〃
	第3部	小型ポンプ付(軽)	平25年式スバル	平25年式トーハツ VF53AS	〃
第 3 分 団	第1部	小型ポンプ付(軽)	平22年式ダイハツ ハイジェット	平22年式シバウラ B716A	B-3級
	第2部	小型ポンプ付積載車	平19年式トヨタ TC-TRY220	平16年式トーハツ VC52	〃
	第3部	小型ポンプ付(軽)	平24年式スバル	平24年式ラビット P456S	〃

日出町消防団

分 団 名	車 両 名	車名及び規格	小型動力ポンプ名	規格・備考
第 1 分 団 第1部	小型ポンプ付積載車	平 24 年 式トヨタ	平21年式トーハツ 29HP	B-3級
	第2部	平 9 年 式トヨタ	平 7年式トーハツ 33HP	〃
	第3部	平27年式ニッサン	平27年式トーハツ 29HP	〃
	第4部	平25年式ニッサン	平21年式トーハツ 29HP	〃
第 2 分 団 第1部	小型ポンプ付積載車	平 24 年 式トヨタ	平20年式トーハツ 29HP	B-3級
	第2部	令元年式ニッサン	令元年式トーハツ VF53 AS	〃
第 3 分 団 第1部	小型ポンプ付積載車	平27年式ニッサン	平26年式トーハツ 29HP	B-3級
	第2部	平26年式ニッサン	平26年式トーハツ 29HP	〃
	第3部	平 10 年 式トヨタ	平 9年式トーハツ 33HP	〃
第 4 分 団 第1部	小型ポンプ付積載車	平 10 年 式トヨタ	平 5年式トーハツ 33HP	B-3級
	第2部	平29年式ニッサン	平29年式トーハツ VF53 AS	〃
	第3部	平 26 年 式いすゞ	平26年式トーハツ VF63 AS	B-2級
	第4部	平26年式ニッサン	平26年式トーハツ 29HP	B-3級
第 5 分 団 第1部	小型ポンプ付積載車	平 22 年 式いすゞ	平22年式ラビット Fi8000	B-2級
	第2部	平30年式ニッサン	平30年式トーハツ VF53 AS	B-3級
	第3部	平26年式ニッサン	平24年式トーハツ 29HP	〃
第 6 分 団 第1部	小型ポンプ付積載車	令元年式ニッサン	令元年式トーハツ VF53 AS	B-3級
	第2部	平30年式ニッサン	平30年式トーハツ VF53 AS	〃
	第3部	平 21 年 式トヨタ	平21年式トーハツ 29HP	〃
第 7 分 団 第1部	小型ポンプ付積載車	平26年式ニッサン	平21年式トーハツ 29HP	B-3級
	第2部	平 9 年 式トヨタ	平 7年式トーハツ 33HP	〃
日出町消防団本部	指 令 車	平 21 年 式スズキ		無線装着
	指 令 車	平 30 年 式スバル		無線装着

令和元年版

杵築速見消防組合消防年報

令和2年 7月発行

杵築速見消防組合消防本部

〒873-0012 大分県杵築市大字中1412番地

T E L 0978-62-4341

F A X 0978-63-2078